

Rijke traditie

Sinds 1946 koppelt WTS Architecten heldere, pragmatische architectuur aan solide bouwtechnieken en soepel bouwmanagement. Met ons team werken wij in Vlissingen al 60 jaar aan woningen, scholen en kinderopvang, boerderijen, zieken-huizen en zorg, winkelcentra, toerisme en hotels, stadhuizen en kantoren, bruggen en sluizen, fabrieken, theaters, musea, kerken. Allemaal nuchtere gebouwen. 'Eenvoudig, duidelijk, mooi' noemen wij dat.

Simpele schoonheid

Zoeken naar de simpele schoonheid die in de opgave besloten ligt, dát is onze missie. Ergens verborgen tussen de plek en het programma voor een nieuw gebouw ligt de belofte van de architectuur. Geen hippe vorm of trendy sausje over een saai gebouw, maar onverwachte schoonheid die je op moet zoeken en bloot moet leggen. Goede architectuur ontstaat als alles op zijn plaats valt. Als in het woud van ideeën, eisen, regels en technieken het wezen van een bouwopgave gevonden wordt.

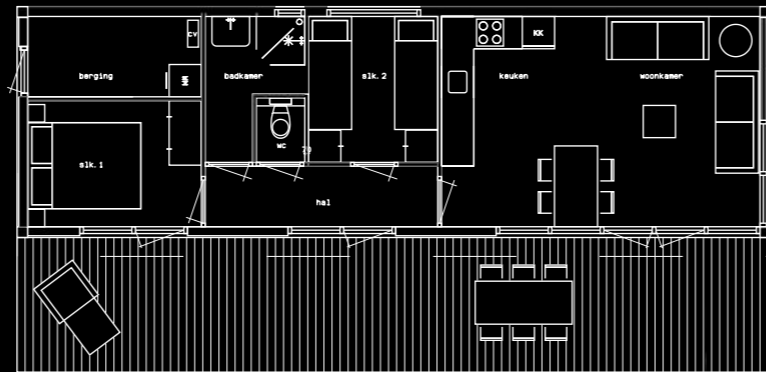
Teamwork

Die avontuurlijke zoektocht gaan wij graag aan. Samen met onze opdrachtgevers op zoek naar hún oplossing. Goede gebouwen ontstaan door goede opdrachtgevers. Daarom investeren wij in de eerste plaats in een inspirerende samenwerking, niet alleen met onze opdrachtgevers maar met alle partijen die bij de bouw betrokken zijn. Een topprestatie vergt immers een hecht team.

Duurzaam

Als we bouwen, hebben we het voorrecht een plek voor langere tijd te veranderen. Wát we bouwen kan niemand meer omheen. Een duurzame benadering is dus van belang. Met een goede inpassing van het nieuwe in de bestaande situatie, flexibele gebouwen met een brede gebruikswaarde, een slimme lay-out, verantwoord materiaalgebruik, efficiënt energiebeheer en overal de menselijke maat raken we de toekomst aan.





46 chalets in twee uitvoeringen: model A en B

de grote raampartij brengt licht en natuur tot in de woonkamer

moderne architectuur met een knipoog naar de zeeuwse tradities

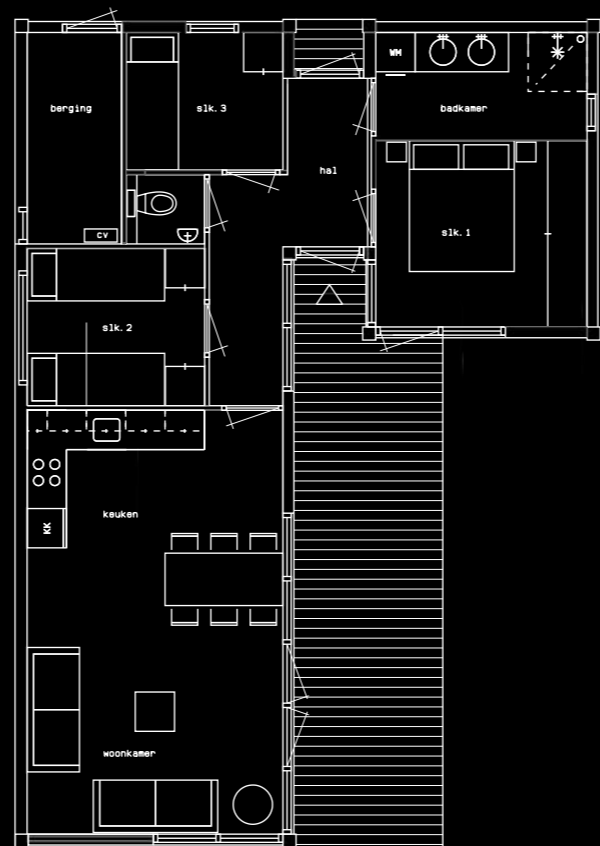
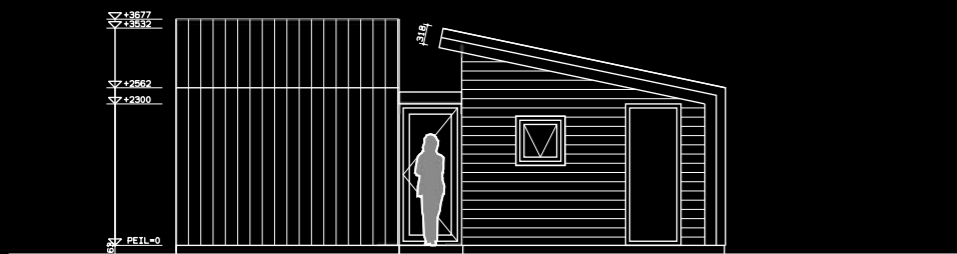
ook hebben we ons laten inspireren door het zeeuws landschap



kampeerhuisjes buitenplaats oudendijke ellemeet

buitenplaats oudendijke ellemeet

gerealiseerd in 2012



18 grote chalets in
een "L" vormige plattegrond

de grote raampartij brengt licht en
natuur tot in de woonkamer

moderne architectuur met een
knipoog naar de zeeuwse tradities

ook hebben we ons laten inspireren
door het zeeuws landschap



kampeerhuisjes buitenplaats oudendijke ellemeet

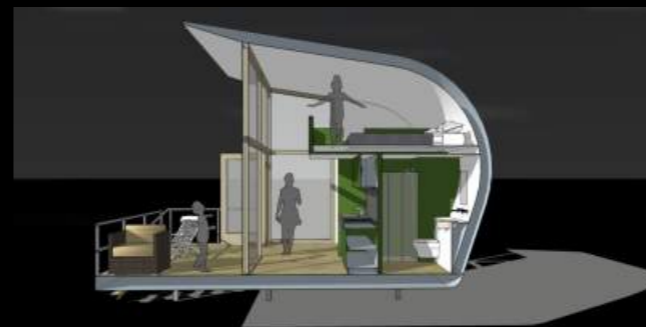
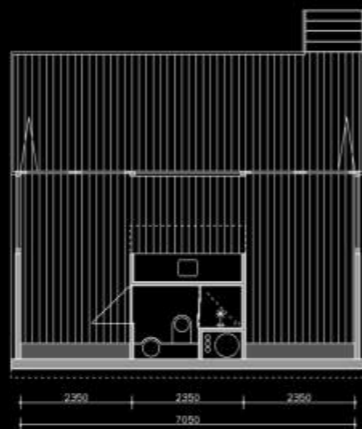
buitenplaats oudendijke ellemeet

ontworpen in 2012





slaapstrandhuisjes GROEDE



Eén omhullend gebaar zoals die oude rieten strandstoelen, dat beschutting biedt én uitzicht.

Dat is de basis van ontwerp van de strandhuisjes. De oriëntatie in de breedte geeft een panoramisch uitzicht voor iedereen in het huisje.

De beschutting van de huisjes wordt gevormd door een schaal gemaakt van verduurzaamd hout dat milieuvriendelijk is toegepast.

De vlonders en gevels worden gemaakt van natuurlijk vergrijzend grenenhout.



WTS
ARCHITECTEN

strandhuisjes groede, zeeuws-vlaanderen

strandcamping groede groede

gerealiseerd in 2013



strandhuisjes domburg II, walcheren

slaapzand westkapelle

gerealiseerd in 2013

Uitgangspunt voor het ontwerp voor ecoslaapzand is een comfortabel en duurzaam huisje dat aansluit bij het Veerse DNA.

Het strandhuis is gecomponeerd uit 2 gevouwen vlakken met daartussen glas. Deze vlakken zijn elk afgewerkt met karakteristiek materiaal, passend in het DNA van Veere en het strand. Één vlak is zachtglimmend brandingwit, het andere vlak is van gerecycled paalhoofdenhout.

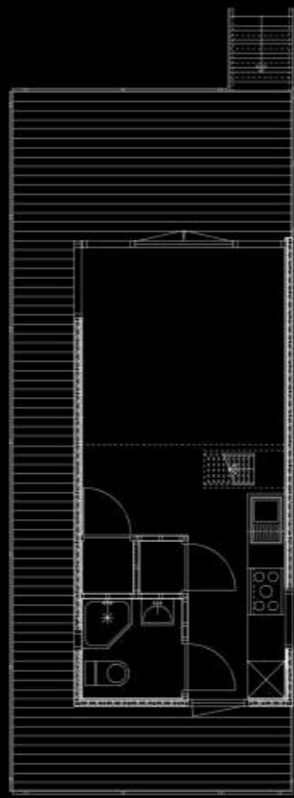
Het huisje is voorzien van een plat dak om de zonnepanelen onder alle omstandigheden optimaal te kunnen oriënteren.

Elk huisje heeft één nadrukkelijk gekleurde binnenwand. Deze kleur is geïnspireerd op het Zeeuwse DNA. Door de royale glasvlakken schijnt deze kleur zachtjes naar buiten.





eco slaapzand



Het Zeeuwse licht, de lucht en het contact met het strand zijn de belangrijkste ingrediënten voor de ruimtelijke opbouw van het huisje. Door dichte vlakken steeds los te houden door royale glasvlakken wordt een optimaal contact tussen binnen en buiten gerealiseerd.

De scheve plaatsing van de huisjes zorgt voor optimale privacy: je waant je alleen op het strand.

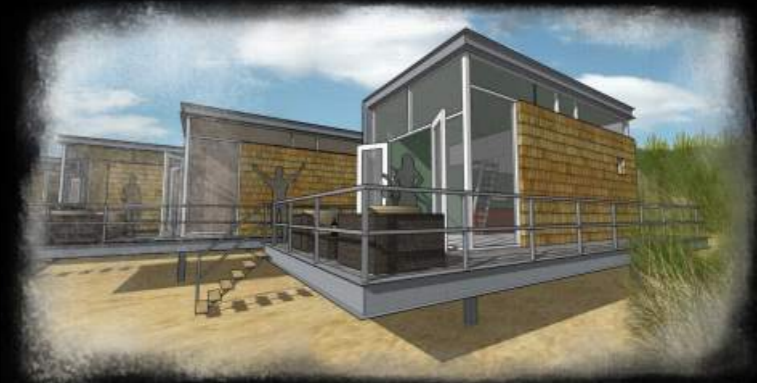
de afmeting van de huisjes is l x b x h 7,00 x 3,57 x 4,00 m
boven de badkamer / keuken is een slaapzolder voorzien

Uitgangspunt voor het ontwerp voor ecoslaapzand is een comfortabel en duurzaam huisje dat aansluit bij het Veerse DNA.

Het strandhuis is gecomponeerd uit 2 gevouwen vlakken met daartussen glas. Deze vlakken zijn elk afgewerkt met karakteristiek materiaal, passend in het DNA van Veere en het strand. Een vlak is zachtglimmend brandingwit, het andere vlak is van gerecycled paalhoofdenhout.

Het huisje is voorzien van een plat dak om de zonnepanelen onder alle omstandigheden optimaal te kunnen oriënteren.

Elk huisje heeft één nadrukkelijk gekleurde binnenwand. Deze kleur is geïnspireerd op het Zeeuwse DNA. Door de royale glasvlakken schijnt deze kleur zachtjes naar buiten.



strandhuisjes domburg II, walcheren

slaapzand westkapelle

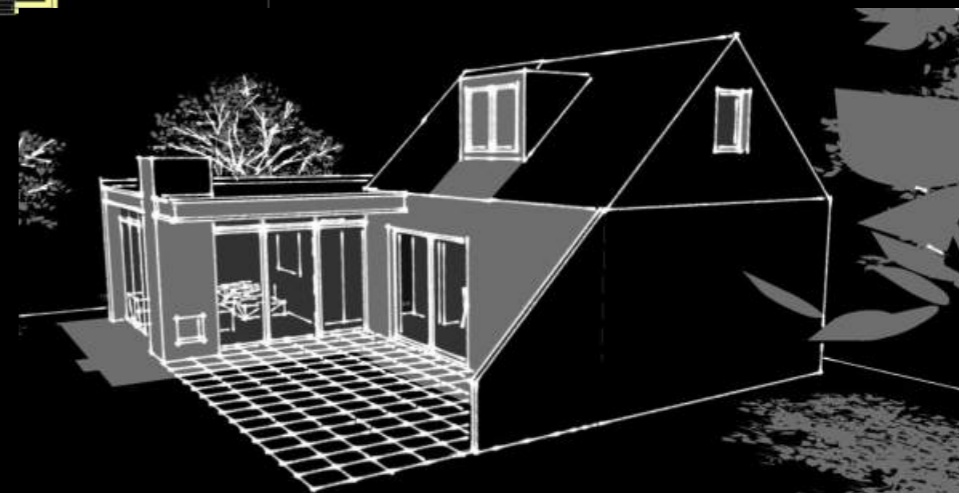
gerealiseerd in 2013



vakantiehuis uitbreiding Burgh-Haamstede

**uitbreiding oppervlakte 75m²
en renovatie van de bestaande woning**

**grotere woonkamer
extra slaapkamer met badkamer**



vakantiehuis uitbreiding Burgh-Haamstede

familie te Rotterdam

gerealiseerd in 2012



strandhuisjes julianadorp
aan zee

onderdeel van landal greenparks

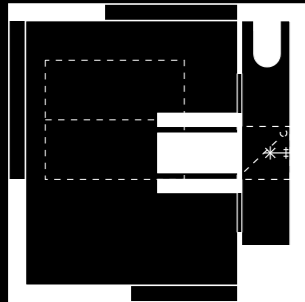
eerste fase 26 strandhuisjes
tweede fase 20 strandhuisjes
in 2012 te realiseren



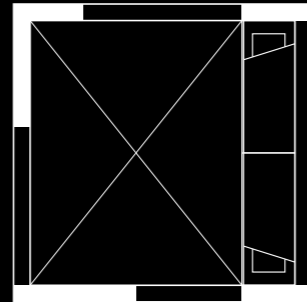
strandhuisjes julianadorp, den helder

gooiberg bv weesp

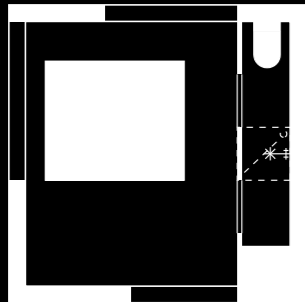
gerealiseerd in 2011



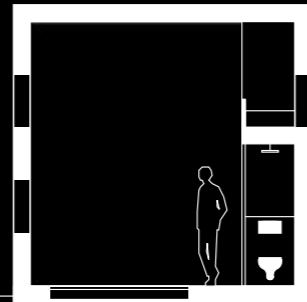
plattegrond overdag



verdieping

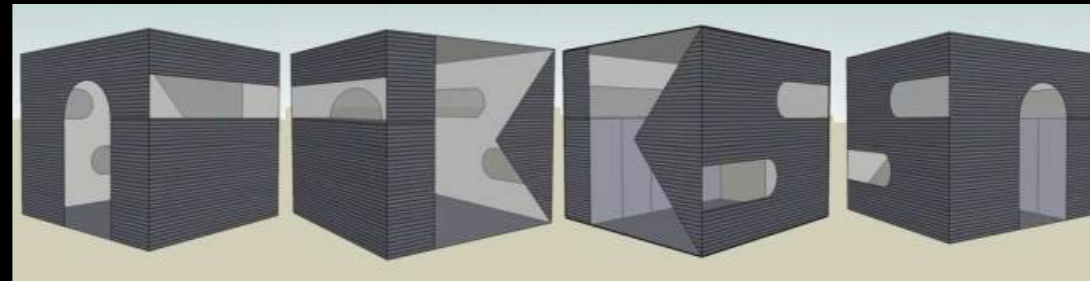
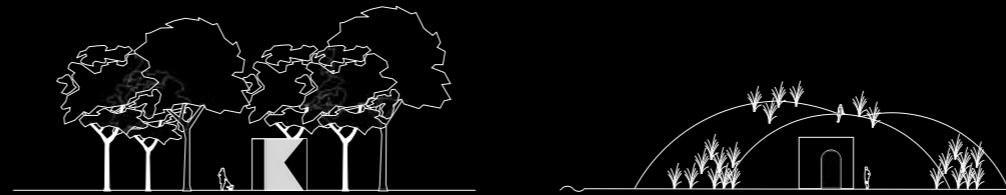


plattegrond 's nachts



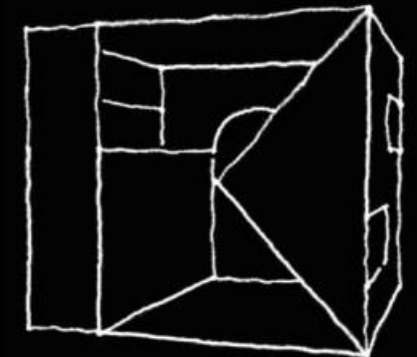
techniek

doorsnede



Hier is niks is het uitgangspunt geworden voor het plan om de kansen voor recreatie in het buitengebied van Schouwen-Duiveland te versterken. Deze vrouw zag vanaf de dijk het groen van wat ooit een schor was met daarachter het water van de Grevelingen. Ze zag een ongekende schoonheid. De ruimte, de natuur, de schepen aan de horizon. Niets.....

In samenwerking met:
Jeroen van 't Leven - Life Design
Dieuwke Parlevliet - Zeeuws Blauw



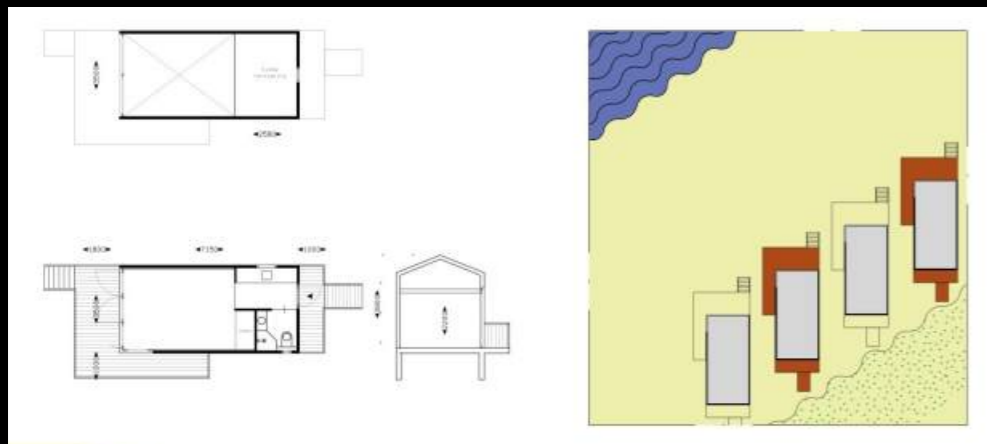


strandhuisjes domburg

miriam passenier
makelaardij

10 strandhuisjes als
hotelverblijf

gepubliceerd in
internationaal design-
blad FRAME



strandhuisjes domburg, walcheren

miriam passenier makelaardij westkapelle

gerealiseerd in 2008



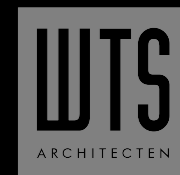


strandhuisjes domburg

miriam passenier
makelaardij

10 strandhuisjes als
hotelverblijf

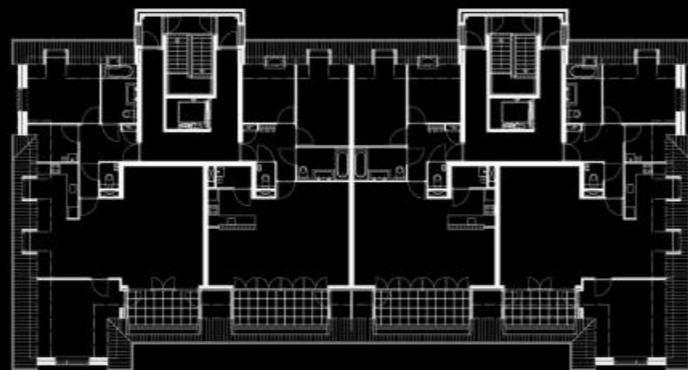
gepubliceerd in
internationaal design-
blad FRAME



strandhuisjes domburg, walcheren

miriam passenier makelaardij westkapelle

gerealiseerd in 2008



i.s.m. arcas europe, knokke-heist

131 recreatie appartementen

verdeeld over 6 gebouwen

met ondergronds parkeren voor
182 auto's

aan de boulevard de wielingen
in cadzand-bad

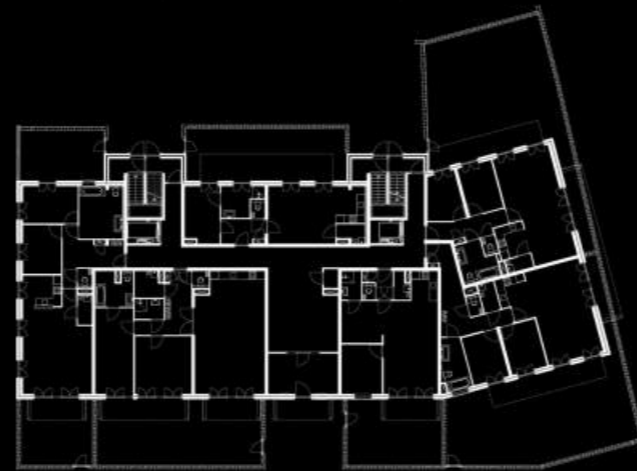
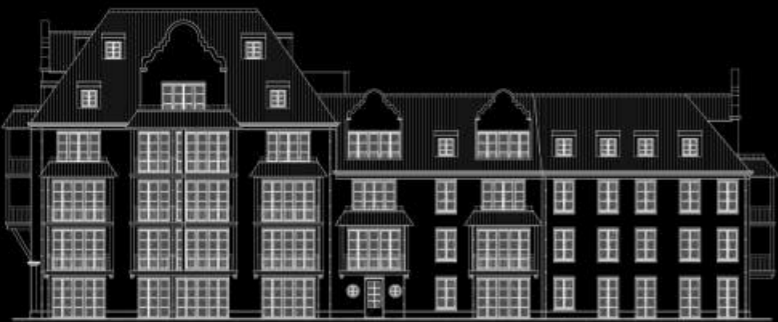


duinhof cadzand-bad



van der poel terneuzen

gerealiseerd in 2012



i.s.m. arcas europe, knokke-heist

131 recreatie appartementen

verdeeld over 6 gebouwen

met ondergronds parkeren voor
182 auto's

aan de boulevard de wielingen
in cadzand-bad



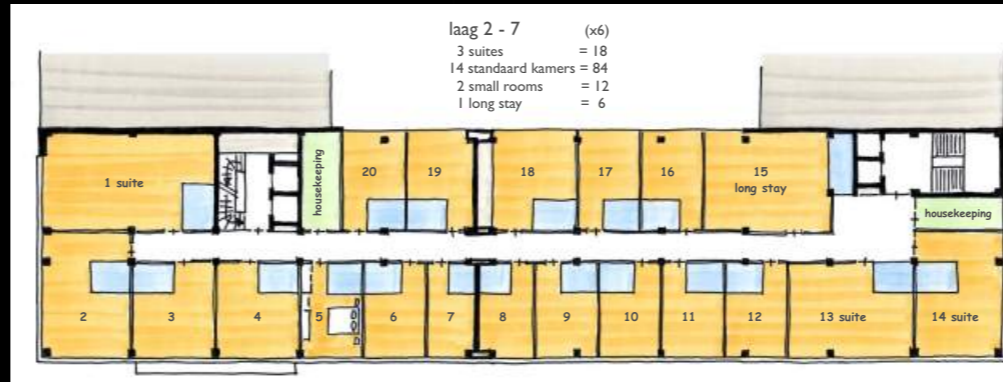
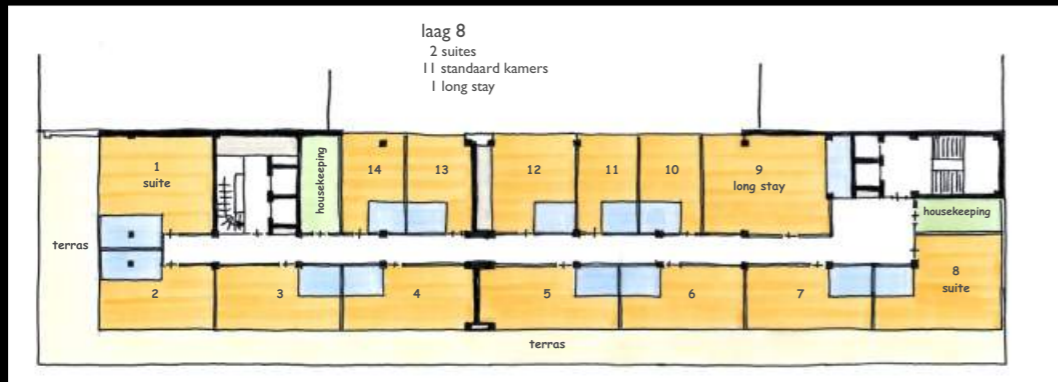
duinhof cadzand-bad



van der poel terneuzen

gerealiseerd in 2012

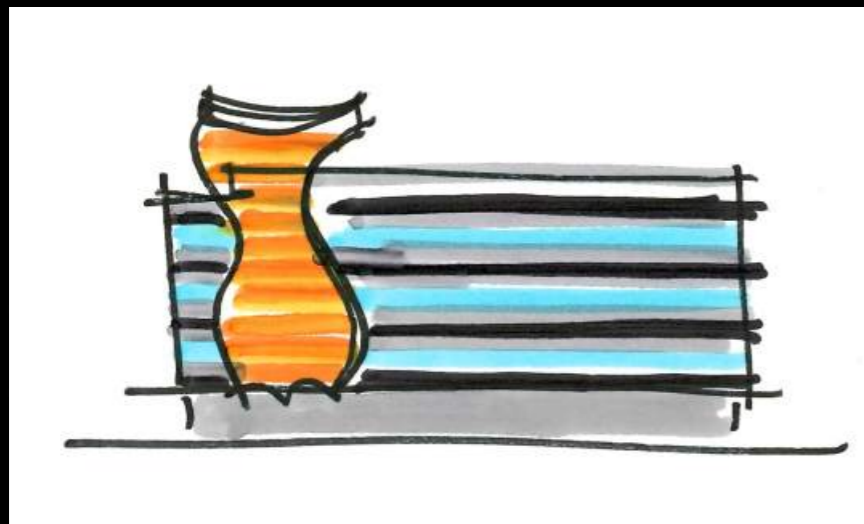




aanbieding ontwerp voor
voormalig kantoor aan de
willem ruyslaan te rotterdam

voorstel is om het kantoor
om te bouwen naar hotel

20 suites, 95 standaard kamers
12 small rooms en 7 long stay
totaal 134 kamers



hotel willem ruys rotterdam

bam utiliteitsbouw bv rotterdam

ontworpen in 2011



bed & breakfast parelduyn oostkapelle



fam. de korte, oostkapelle



nieuwbouw bed & breakfast
parelduyn te oostkapelle

8 kamers met
eigen voorzieningen



gerealiseerd in 2011



restaurant de gevangentoren vlissingen



i. van nieuwenhuysen

uitbreiding rijksmonument
de gevangentoren

terras aan zeezijde
met uitzicht over
de westerschelde



gerealiseerd in 2006



ontwerp voor een starttoeren jachthaven wolphaartsdijk



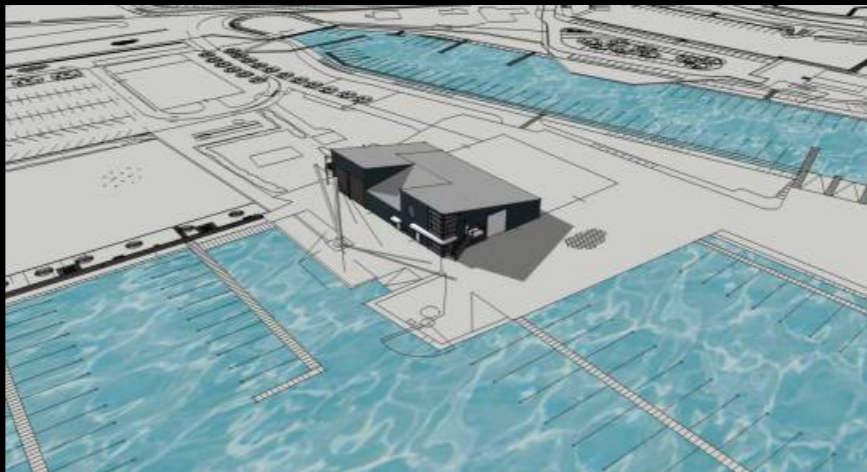
wsw wolphaartsdijk



ontworpen in 2012

ontwerp voor een starttoeren
havenuitbreiding
met wedstrijd kantoor
uitkijk plateau
berging voor wedstrijd boeien
ruimte voor toeschouwers
twee alternatieven ontworpen





bestaande havenvoorzieningen
in fasen aanpassen en uitbreiden

clubhuis vergroten
kantoor en lesruimtes verbeteren
nieuwe botenstalling loods
aanpassen van bergingen
speelvoorzieningen verbeteren
starttoren en algemene voorzieningen



aanpassingen voorzieningen jachthaven wolphaartsdijk

wsvw wolphaartsdijk

ontworpen in 2012





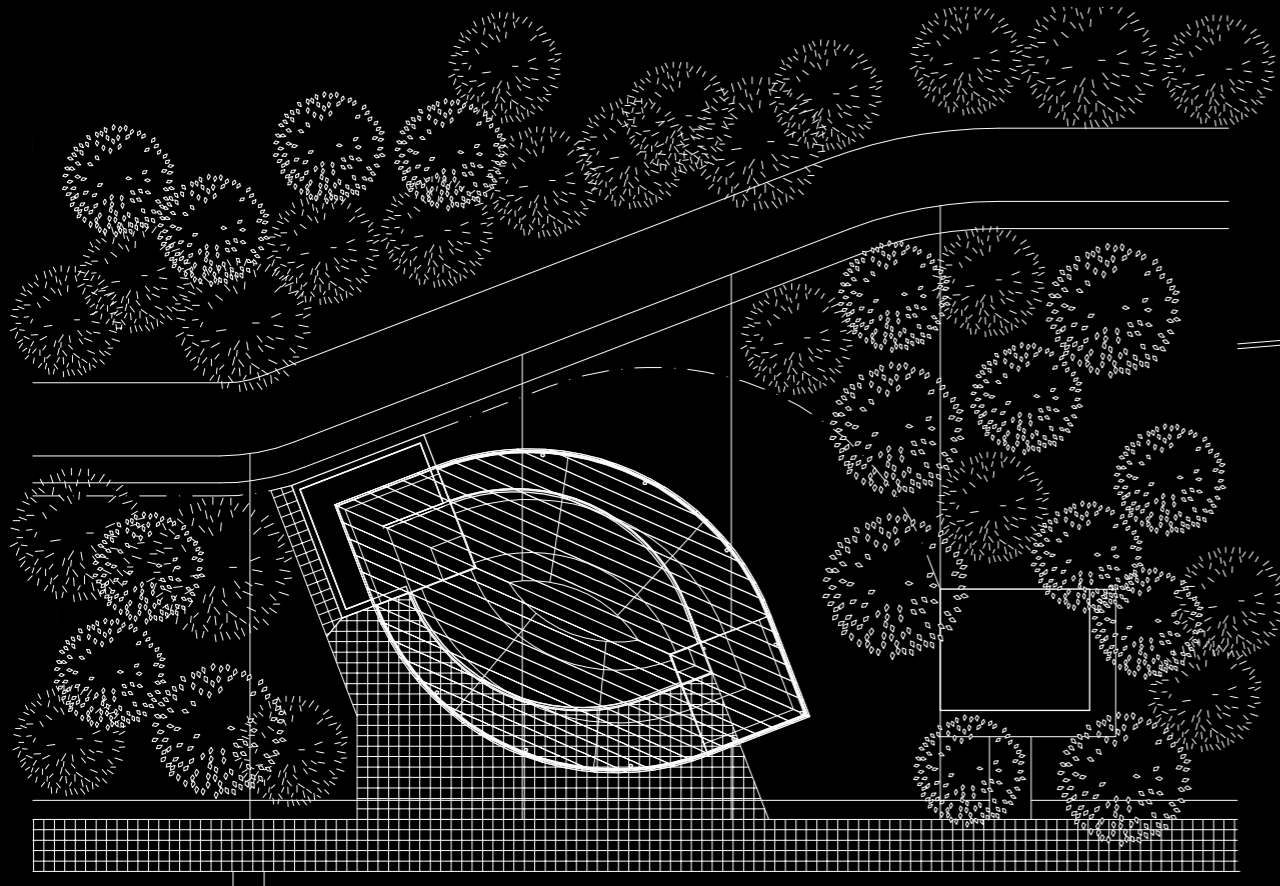
zeilclubhuis bij oostwatering
voor watersportvereniging arne
met startoren, horecaruimte,
kantoor en opslagruimte
oppervlakte 1.200m², berging 530m²



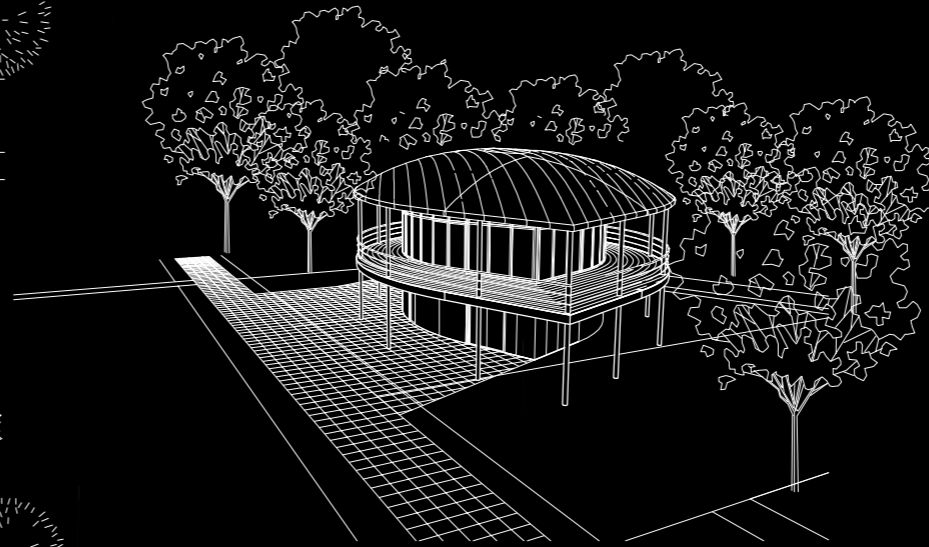
zeilclubhuis arne, oostwatering

watersportvereniging arne middelburg en veere

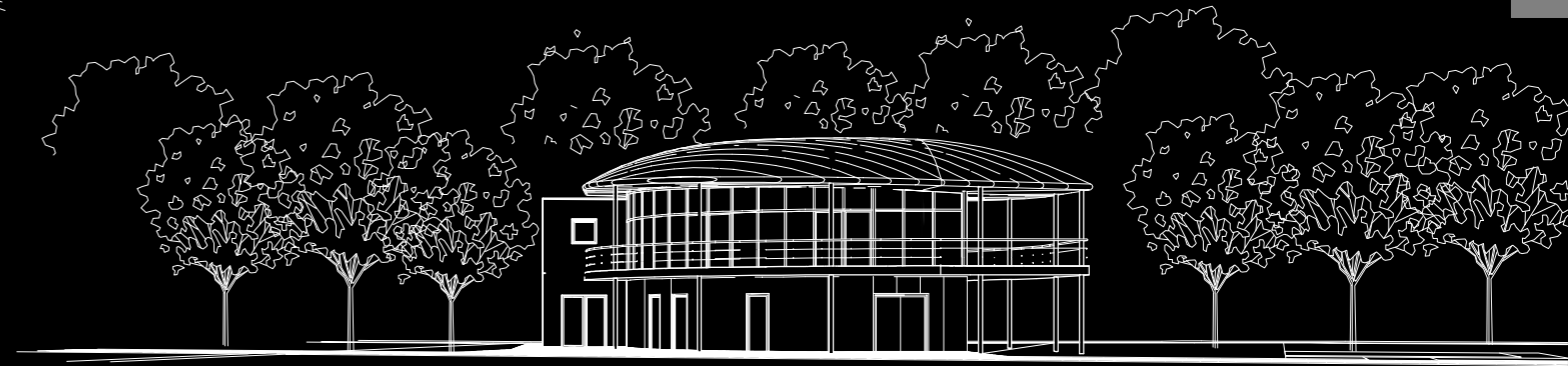
ontworpen in 2009



zeilclubhuis oranjeplaat



watersportvereniging arnemuiden



ontworpen in 2001

zeilclubhuis bij oranjeplaat voor
watersportvereniging arnemuiden
met clubruimte, keuken, sanitair
grote veranda en opslagruimte
oppervlakte 235m²





visiepresentatie havenuitbreiding
met circa 800 ligplaatsen
algemeen havenvoorzieningen
zeil -en duikschool, botenshowroom,
zeilmaker, horeca en groenvoorziening



uitbreiding jachthaven bruinisse

den daas groep elst

ontworpen in 2006



bestaande haven aanpassen
voorzieningen kleinzeilerij, clubhuis
startoren en algemene voorzieningen



aanpassingen jachthaven oostwatering veere

watersportvereniging de arne middelburg

ontworpen in 2007



uitbreiding jachthaven rycb wolphaartsdijk

royal yacht club of belgium antwerpen

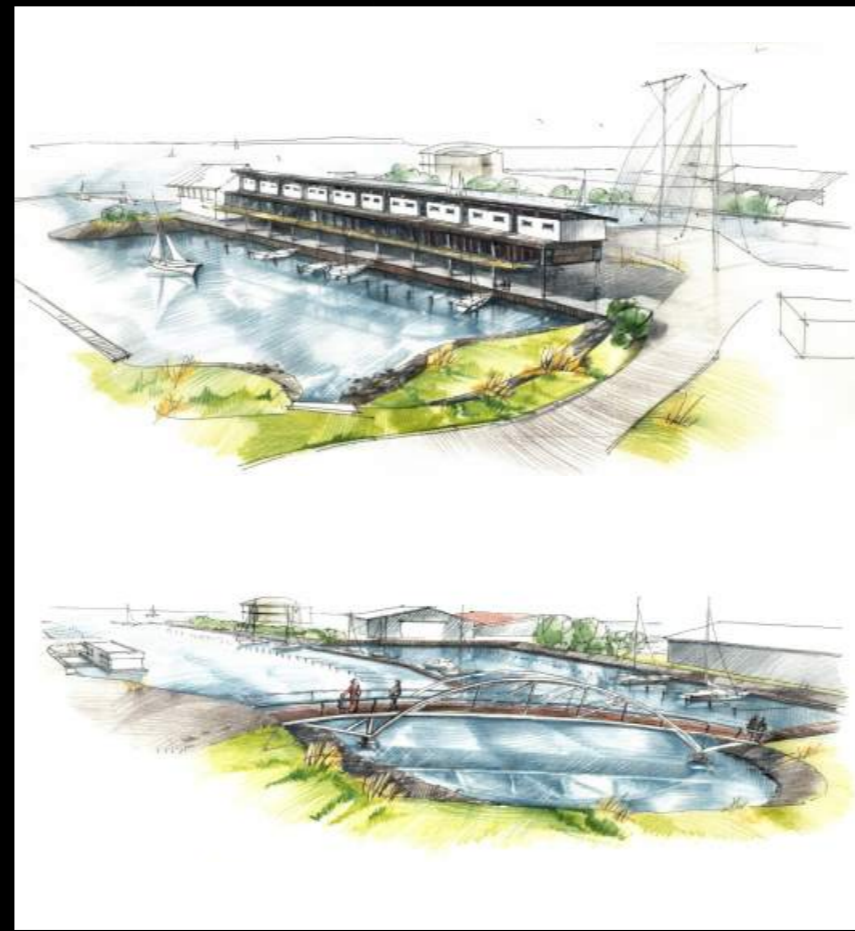
bestaande haven uitbreiden
met circa 50 ligplaatsen
parkeervoorziening verbeteren



ontworpen in 2004

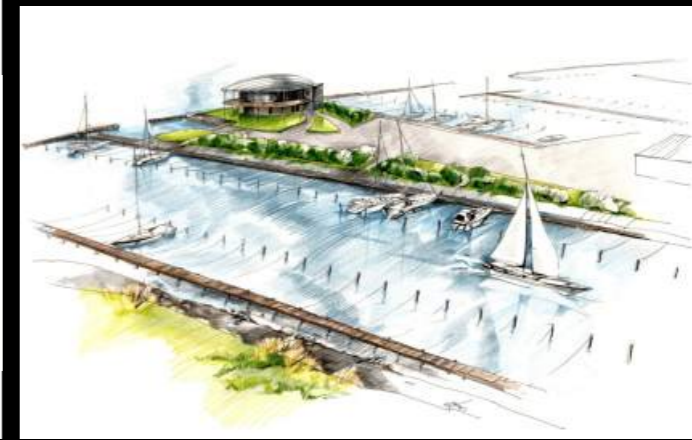


uitbreiding jachthaven wsvw wolphaartsdijk



watersport vereniging wolphaartsdijk

bestaande haven uitbreiden
met circa 100 ligplaatsen
voorzieningen voor kleinzeilerij
en clubhuis



ontworpen in 2004



uitbreiding van vakantiewoning

bestaande woning 99m², 320m³
uitbreiding 21m², 70 m³

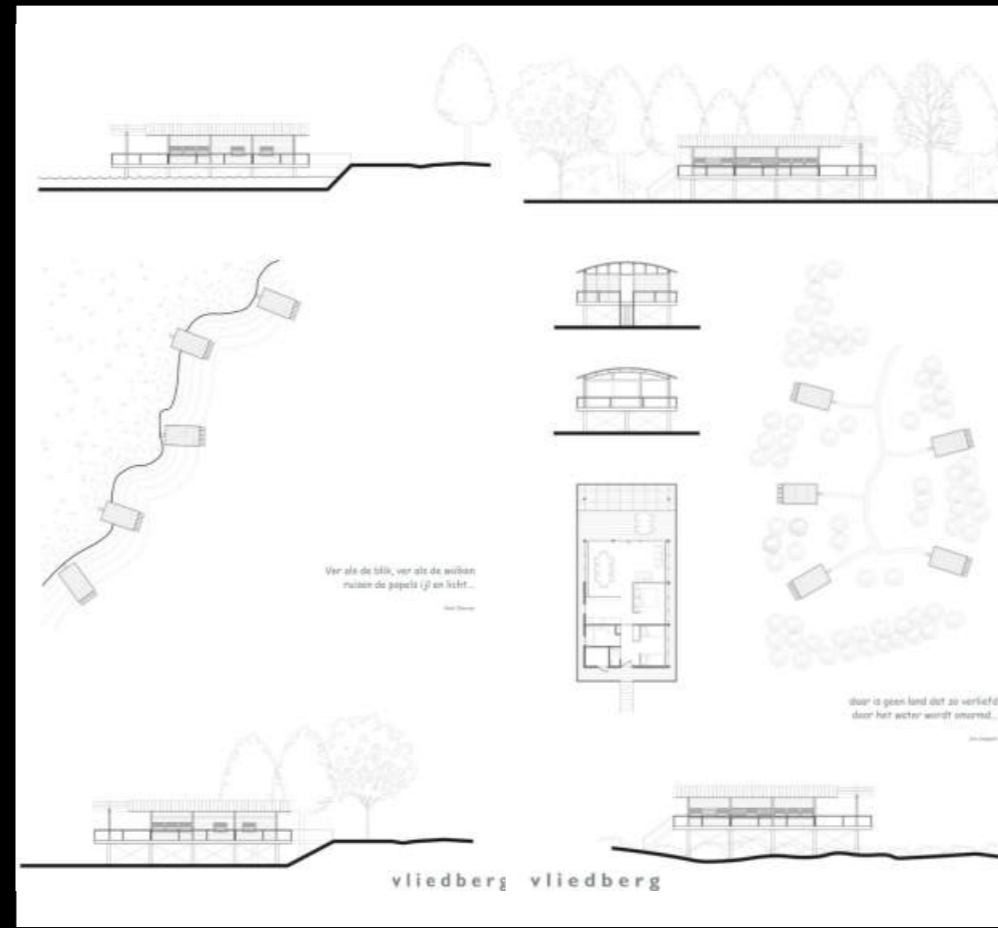
veel daglicht met
speciale dakvensters



uitbreiding vakantiewoning kustlicht zoutelande

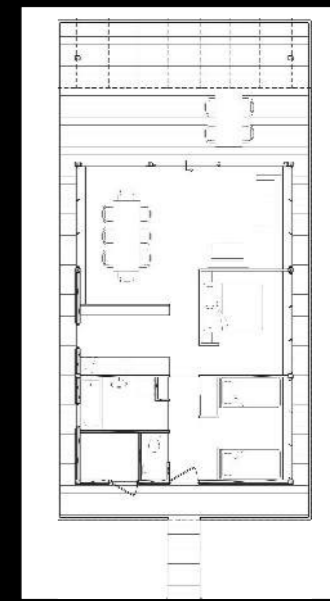
dhr. en mevr. termeer goirle

gerealiseerd in 2006



prijsvraag inzending
voor een vakantie-
woning in zeeland

kleine clusters in
verschillende
zettingen



de vliedberg, prijsvraag inzending vakantiewoning

wts architecten vlissingen

ontworpen in 1999



golden tulip westduin vlissingen



e. izeboud koudekerke

uitbreiding van het bestaande hotel
met 2.200m² nieuw accommodatie
20 luxe hotelkamers en
1.000m² vergader- en zaalruimte

gerealiseerd in 2001



nieuwbouw, uitbreiding
en renovatie
rijks monument

panoramatoren
maritiem attractie
familie-vermaakpaviljoen
arsenaal theater
restaurant
appartementen
openluchttheater



het arsenaal, carrousel en theater vlissingen

loostad vastgoedontwikkeling apeldoorn

gerealiseerd in 1992



het arsenaal, carrousel en theater vlissingen



loostad vastgoedontwikkeling apeldoorn



gerealiseerd in 1992

nieuwbouw, uitbreiding en renovatie
rijks monument

panoramatoren, maritiem attractie
familie-vermaakpaviljoen
theater, restaurant, appartementen
openluchttheater





clubhuis HSD en All-Ready
Zierikzee

totaal 787m²

clubhuis HSD:
clubruimte
4 kleedruimtes

clubhuis All-Ready:
clubruimte
2 kleedruimtes



clubhuis HSD en All-Ready Zierikzee

HSD en All-Ready Zierikzee

ontworpen in 2012



club en kled accommodatie sportpark vrijburg vlissingen



hc walcheren en atletiek ver. dynamica



gerealiseerd in 2011

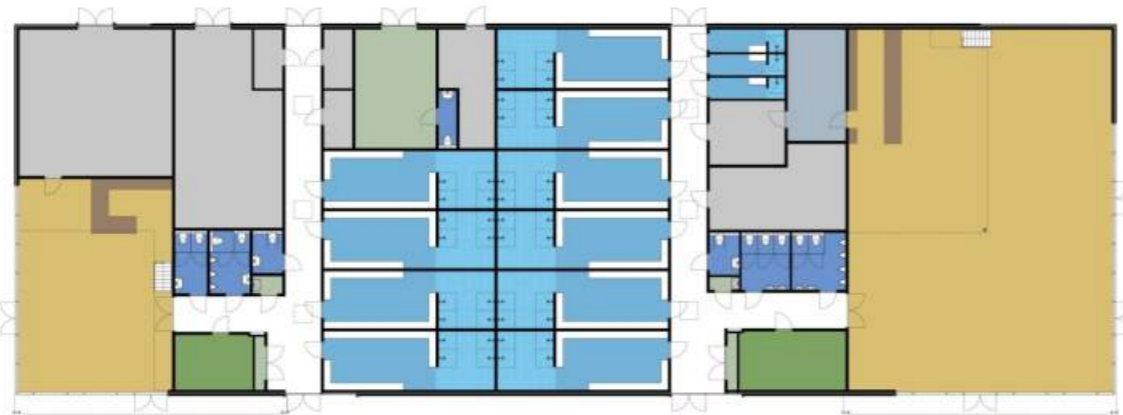
club- en kledaccommodaties
atletiek en hockey

10 kleedruimtes, 2 clubruimtes

bergingen en werkplaats

totaal oppervlakte 1510 m²





DYNAMICA
Atleet- en Sportaccommodatie



club- en kleedaccommodaties
atletiek en hockey

10 kleedruimtes, 2 clubruimtes

bergingen en werkplaats

totaal oppervlakte 1510 m²



club en kleed accommodatie sportpark vrijburg vlissingen

hc walcheren en atletiek ver. dynamica

gerealiseerd in 2011



golf clubhuis burggolf, middelburg



**clubhuis met terras, kleedruimtes
restaurant met golfwinkel
bergingen en werkplaats
totaal oppervlakte 530 m²**

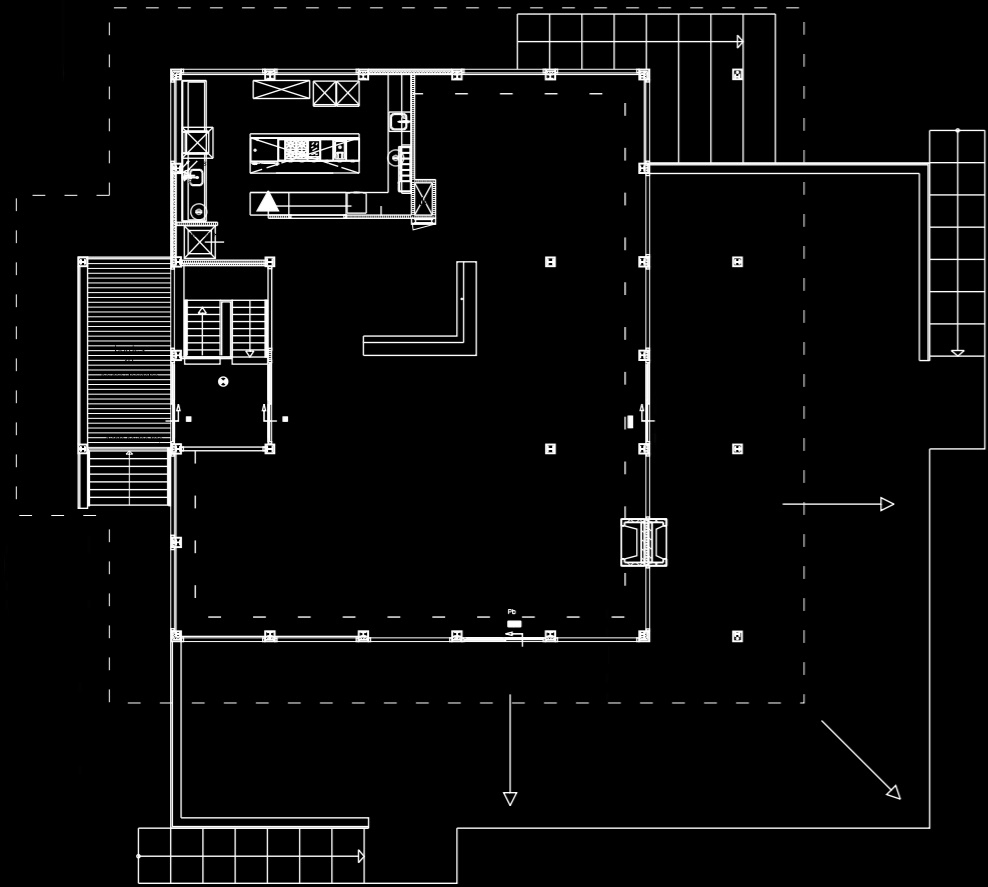


burggolf purmerend

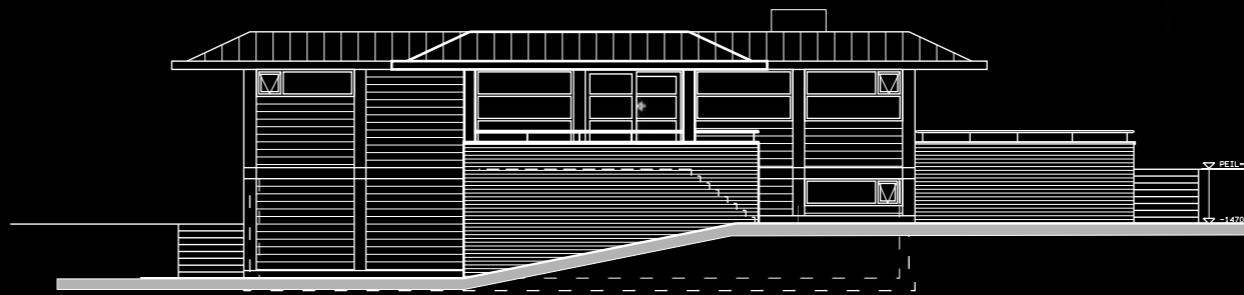


gerealiseerd in 2012





golf clubhuis burggolf, middelburg



clubhuis met terras, kleedruimtes

restaurant met golfwinkel

bergingen en werkplaats

totaal oppervlakte 530 m²



burggolf purmerend

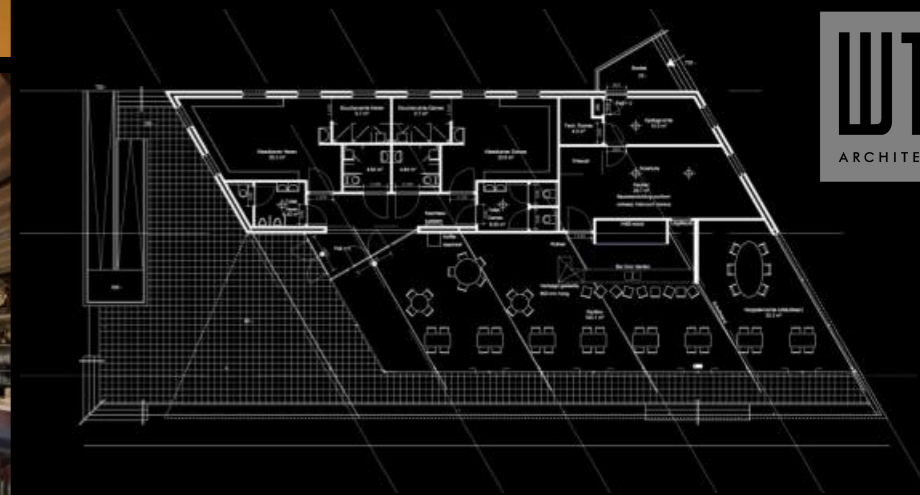


gerealiseerd in 2012





kantine met kleedruimtes
terras met uitzicht over de tennisbanen
totaal oppervlakte 312 m²



tennis kantine en kleedruimtes mltc middelburg

tennisvereniging mltc middelburg

gerealiseerd in 2010



kleedaccommodatie met 6 kleedruimtes
bestaande tribune gerenoveerd
werkplaats en kantoor beheerder
totaal oppervlakte 595 m²

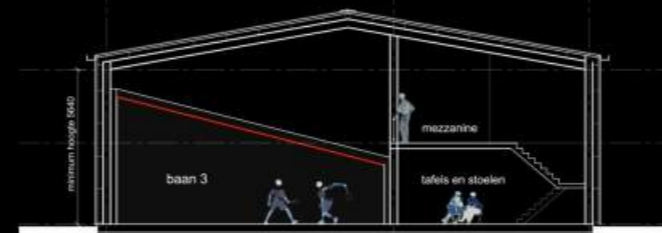
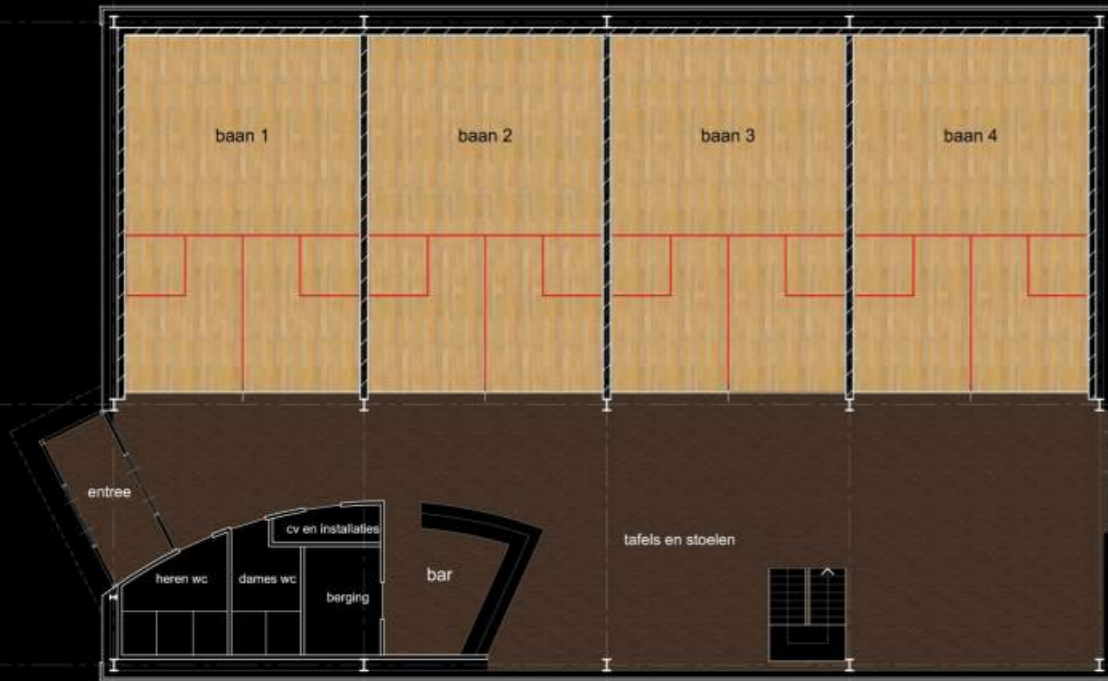


kleed accommodatie irislaan, vc vlissingen en zeeland

gemeente vlissingen

gerealiseerd in 2009

4 squashbanen en
verenigingsgebouw



WTS
ARCHITECTEN

squashbanen voorborg middelburg

squashvereniging double dot middelburg

ontworpen in 2005



don bosco



zaaihoek



burggolf



slaapzand

Glenn de Groot

- 1981 Bachelor of Design Studies (Aus)
- 1984 Bachelor of Architecture (hons)
- 1988 Chartered Architect NSW Australië
- 1995 Geregistreerd Architect SBA /BNA

- 1985 Media Five Architects, Gold Coast
International Hotel + Vijf Sterren Hotel
- 1987 Firth Lee Architects, Sydney
industriëel en woningbouw o.a.
- 1988 CCH New Zealand kantoor + drukkerij
Auckland
- 1989 GEC Plessey Telecommunicatie
Distributiecentrum, Sydney Australië
- 1990 Pepsi Seven-up Bottle en Distributie-
Centrum Sydney, Australië
- 1991 Adviesbureau Kraan Rotterdam
Wereldstandaard voor Shell
- 1992 Office for Metropolitan Architecture
prijsvraag Stedelijk Museum A'dam

- 1993 Kuiper Compagnons Rotterdam
woningbouw door heel Nederland
waaronder Kattenbroek, Delft,
Schagen
- 1997 WTS architecten, Vlissingen
brede pakket aan opdrachten o.a.
- 2013 Loodswezen Vlissingen
- 2011 Clubhuis HC Walcheren+Dynamica
- 2010 Centrumplan Kamperland
- 2008 Don Bosco School 's Herenhoek
- 2005 Het Bastion, Lammerenburg
- 2005 De Tweern school Goes
- 2005 ZRTI Vlissingen
- 2004 Winkelcentrum Paauwenhof
- 2004 Provincie RMW kantoor Middelburg
- 2001 Hongersdijkbrug Zangkreeksluis
- 2001 Emulsion Holland Zierikzee
- 1998 Bedieningsgebouw Zandkreeksluis
- 2006 partner WTS architecten

Karen Nije

- 1993 TU Delft Bouwkunde
- 1993 geregistreerd architect SBA / BNA

- 1993 Hans van Olphen Amsterdam
woningen Dordrecht,
ING Bank Wassenaar,
stedenbouwkundig plan
havengebied Katwijk,
- 1996 Procap Bouwconsult
ass. projectleider gemeente
Heerhugowaard, Stad van de Zon
- 1997 zelfstandig architect Zweden
kantoor Vopak Gothenburg
vakantiewoning Gothenburg
- 1998 Arkitektbyran AB Zweden
Holland Casino Gothenburg
winkelcentrum Gothenburg
interieur schepen Royal
Caribbean Cruiseline

- 2003 eigen bureau F3 Architectuur
uitbreiding woonhuis Schuddebeurs
uitbreiding woonhuis Burg-Haamstede
interieur winkel Zierikzee
- 2007 WTS architecten Vlissingen
- 2010 woningen Arnemuiden
- 2010 woningen Kapelle Zuidhoek
- 2010 Seniorenwoningen Oostkapelle
- 2009 Interieur Syntess Zierikzee
- 2010 Huisartsenpraktijk 's Gravenpolder
- 2011 Huisartsenpraktijk Kamperland
- 2012 Vakantiehuisjes Buitenplaats
Oudendijkje Ellemeet
- 2013 Verzorgingshuis Ten Anker Tholen
- 2011 8 appartementen B&B Oostkapelle
- 2012 Clubgebouw Burggolf Middelburg
- 2013 Clubgebouw Hockeyclub Zierikzee
- 2013 Gemeentehuis Reimerswaal interieur
- 2011 partner WTS architecten





wts architecten, dok van perry 21, 4381 el vlissingen 0118 460500