

Rijke traditie

Sinds 1946 koppelt WTS Architecten heldere, pragmatische architectuur aan solide bouwtechnieken en soepel bouwmanagement. Met ons team werken wij in Vlissingen al 60 jaar aan woningen, scholen en kinderopvang, boerderijen, zieken-huizen en zorg, winkelcentra, toerisme en hotels, stadhuizen en kantoren, bruggen en sluizen, fabrieken, theaters, musea, kerken. Allemaal nuchtere gebouwen. 'Eenvoudig, duidelijk, mooi' noemen wij dat.

Simpele schoonheid

Zoeken naar de simpele schoonheid die in de opgave besloten ligt, dát is onze missie. Ergens verborgen tussen de plek en het programma voor een nieuw gebouw ligt de belofte van de architectuur. Geen hippe vorm of trendy sausje over een saai gebouw, maar onverwachte schoonheid die je op moet zoeken en bloot moet leggen. Goede architectuur ontstaat als alles op zijn plaats valt. Als in het woud van ideeën, eisen, regels en technieken het wezen van een bouwopgave gevonden wordt.

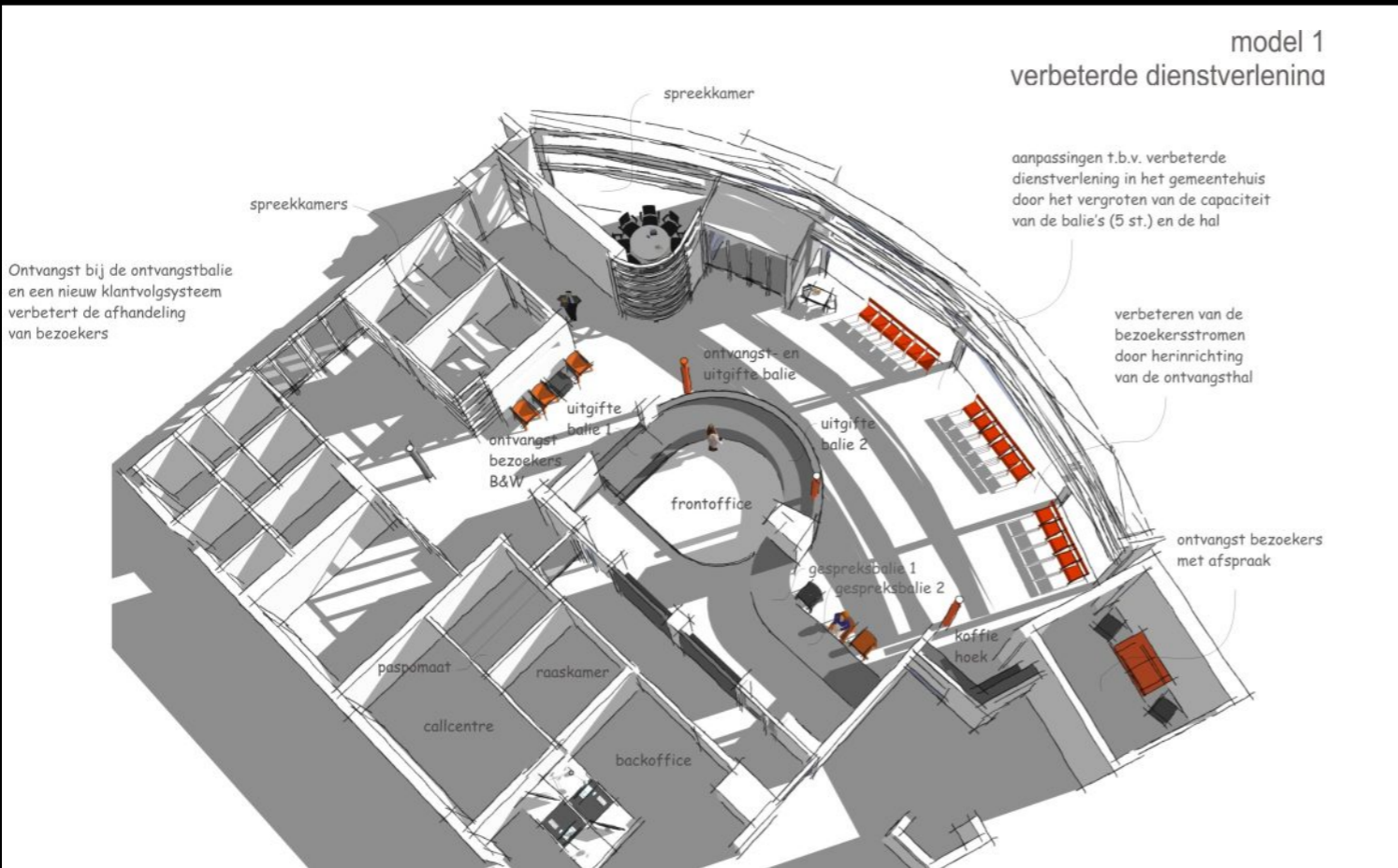
Teamwork

Die avontuurlijke zoektocht gaan wij graag aan. Samen met onze opdrachtgevers op zoek naar hún oplossing. Goede gebouwen ontstaan door goede opdrachtgevers. Daarom investeren wij in de eerste plaats in een inspirerende samenwerking, niet alleen met onze opdrachtgevers maar met alle partijen die bij de bouw betrokken zijn. Een topprestatie vergt immers een hecht team.

Duurzaam

Als we bouwen, hebben we het voorrecht een plek voor langere tijd te veranderen. Wát we bouwen kan niemand meer omheen. Een duurzame benadering is dus van belang. Met een goede inpassing van het nieuwe in de bestaande situatie, flexibele gebouwen met een brede gebruikswaarde, een slimme lay-out, verantwoord materiaalgebruik, efficiënt energiebeheer en overal de menselijke maat raken we de toekomst aan.

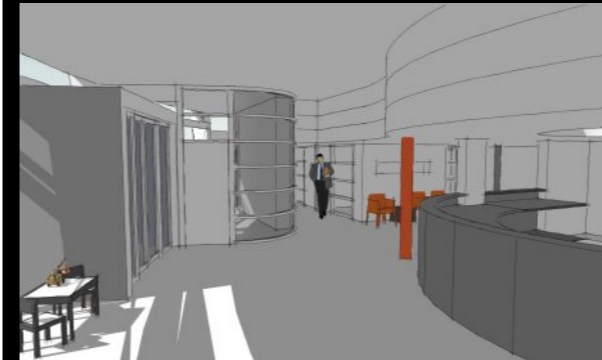




Gemeente Reimerswaal Kruijningen
interieur verbouwing

- de verbouwing is tbv het verbeteren van de dienstverlening en omvat
- vergroten van de balie
 - uitbreiding spreekkamers
 - verbeteren logistiek van de backoffice
 - verbouwing van de raadzaal
 - verbeteren van de installaties

omvang circa 710m²

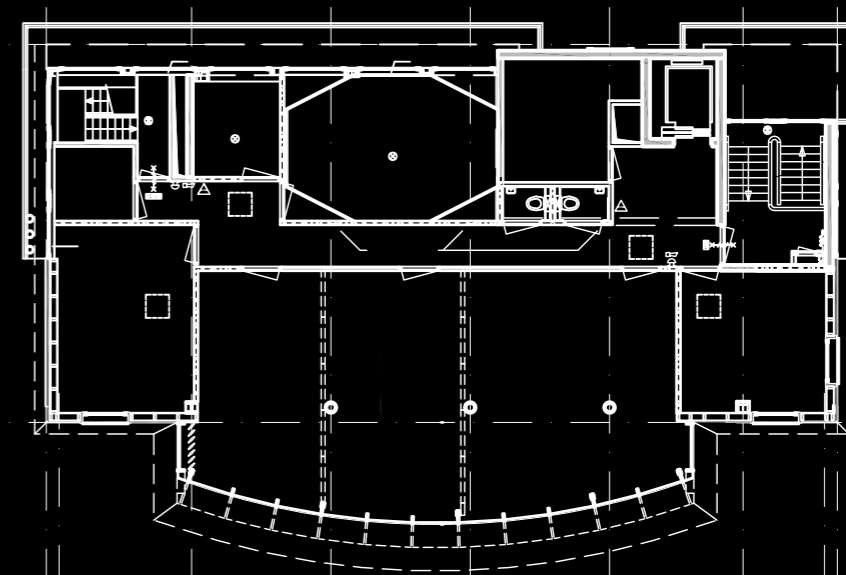




uitbreiding van het kantoor van de
Nederlands Loodswezen in Vlissingen

totaal 805 m² bvo
640 m² gbo
uitbreiding 56 m²

totaal interieur vernieuwd
en installaties vervangen



Nederlands Loodswezen Vlissingen

Nederlands Loodswezen Vlissingen

gerealiseerd in 2013



hoofdkantoor syntess software zierikzee



syntess software zierikzee

hoofdkantoor syntess 2.540m²

grote vide over 3 bouwlagen

akoestiek en verlichting
oplossingen aandragen
materialen, meubels en kleuren



gerealiseerd in 2009



provincie kantoor rmw uitbreiding middelburg



provincie zeeland afd. ruimte milieu en water

uitbreiding kantoorruimte met 1.400m²

titanium gevel en zonnepanelen dak

grote vide over 4 bouwlagen

beveiligingssysteem
receptiebalie ontwerp
zonwering materialen en kleuren



gerealiseerd in 2006



kantoor pricewaterhousecoopers goes



vestiging goes voor toenmalige
PriceWaterhouseCoopers
(nu Baker Tilly Berk)

kantoorruimte 3.100m²

over vier bouwlagen

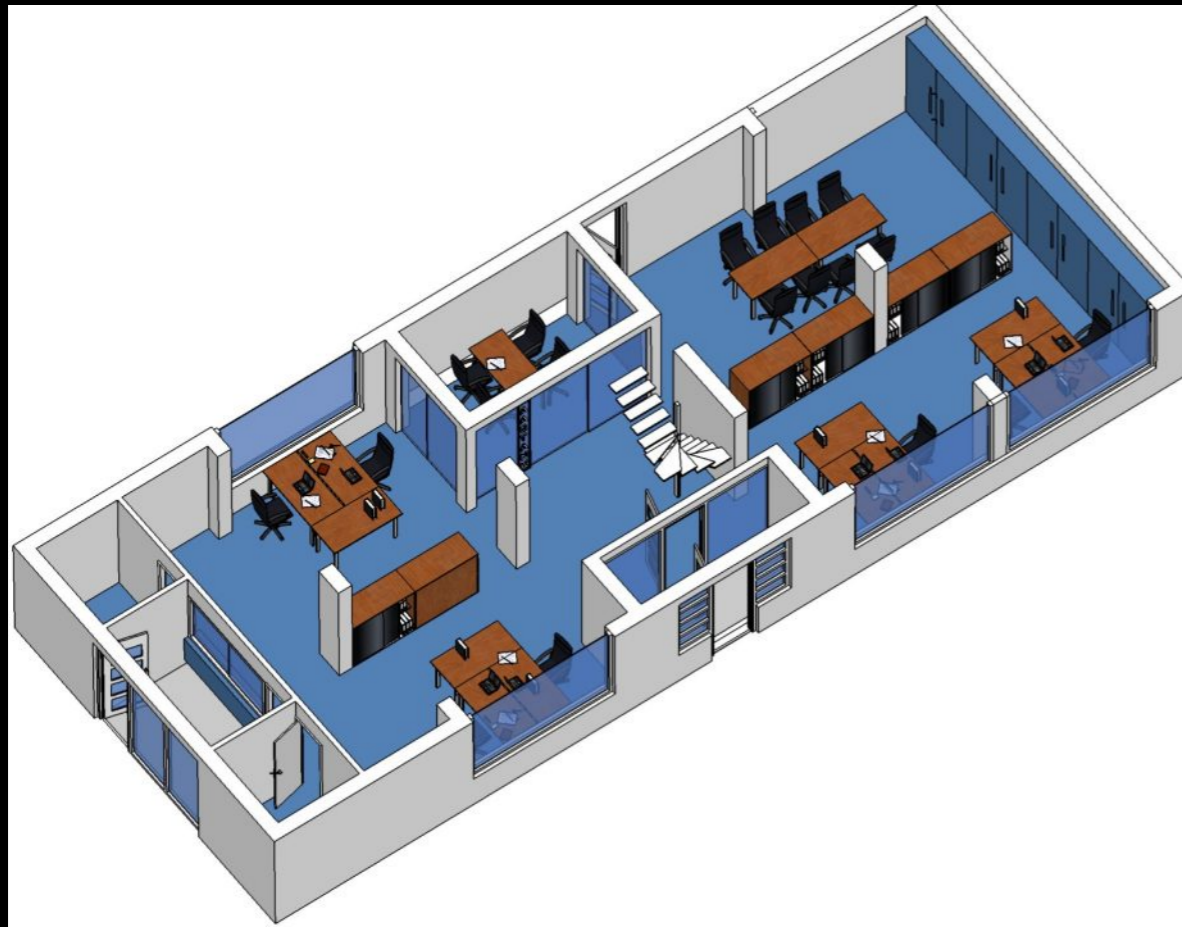
afwerkingen, materialen



burgfonds zaltbommel

gerealiseerd in 2007





hoofdkantoor maastank



maastank international rotterdam

verbouwing hoofdkantoor maastank

totaal vloer oppervlakte 320m²

over twee verdiepingen



gerealiseerd in 2009





kindercentrum grote pien kleine pien koudekerke



gemeente veere domburg

herbestemming
immanuëlkerk koudekerke

naar kindercentrum

basisschool klinket, kinderdagverblijf
peuterspeelzaal en kantoor



gerealiseerd in 2007





bed & breakfast parelduyn oostkapelle



fam. de korte, oostkapelle

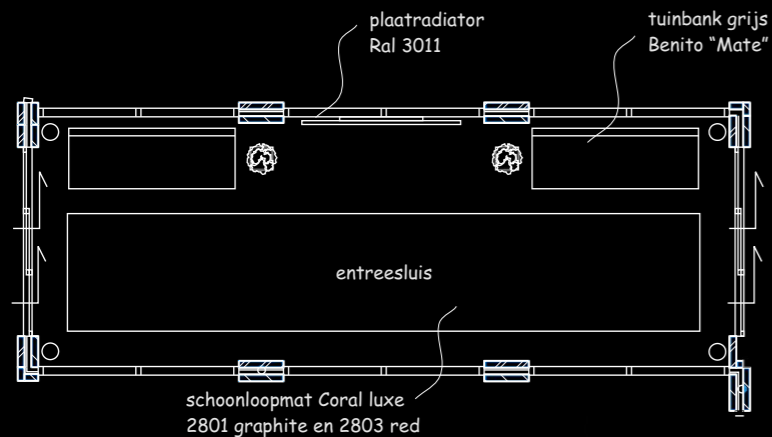


nieuwbouw bed & breakfast
parelduyn te oostkapelle

8 kamers met
eigen voorzieningen



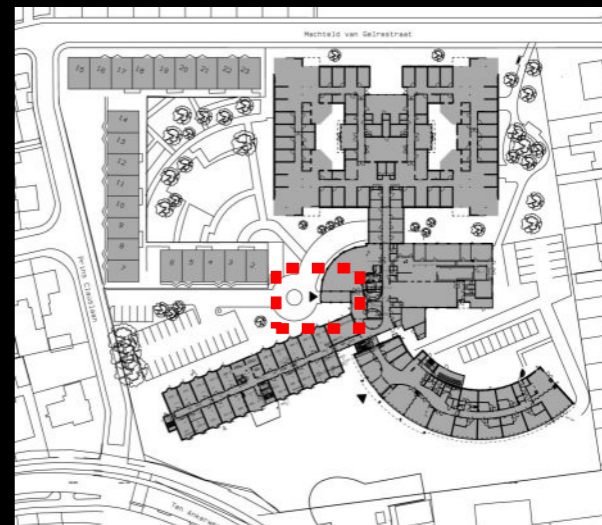
gerealiseerd in 2011



aanpassing entree van verpleeghuis

30 m²

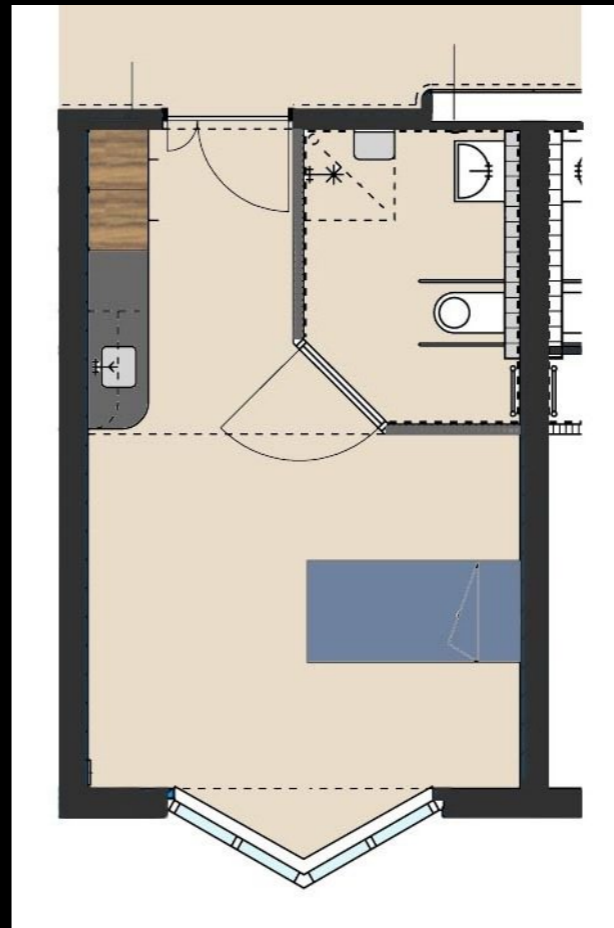
speciaal aandacht voor rolstoel toegankelijkheid



verpleeg- en rusthuis ten anker tholen

stichting verpleeg- en rusthuizen zeeland middelburg

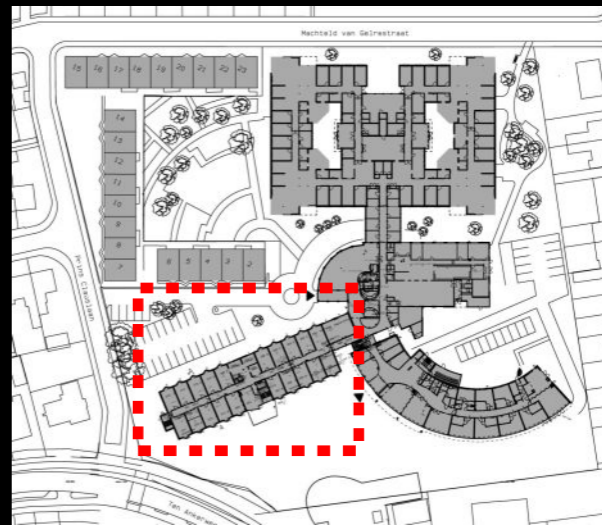
gerealiseerd in 2012



60 éénpersoonsunits voor bejaarden
plus aanleunwoningen

56 kamers serviceflat

60 bedden voor somatische patiënten
in het verpleeghuis



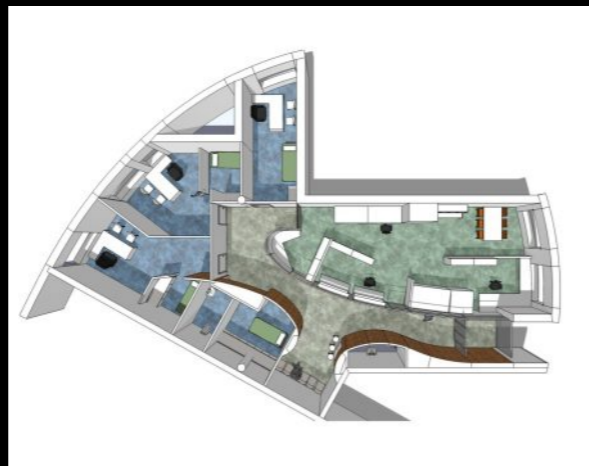
verpleeg- en rusthuis ten anker tholen

stichting verpleeg- en rusthuizen zeeland middelburg

gerealiseerd in 2011



huisartsenpraktijk kamperland



dhr. m.f.j.m. ten have en mevr. m. de pagter kamperland



huisartsenpraktijk kamperland
3 spreekkamers en 1 behandelkamer
apotheek en backoffice
totaal oppervlakte 205 m²



gerealiseerd in 2011



huisartsenpraktijk 's gravenpolder



huisartsenpraktijk 's gravenpolder

5 spreekkamers
en 2 behandelkamers

apotheek en backoffice

totaal oppervlakte 377 m²



dhr. j.w. kronenberg 's gravenpolder

gerealiseerd in 2010



WTS
ARCHITECTEN



herbestemming landbouwcentrum goes



marsaki rws goes



gerealiseerd in 2009

landbouwcentrum goes
herbestemming beeldbepalend kantoor
naar seniorenwoningen



De Machinefabriek Vlissingen

De Machinefabriek is onmisbaar voor de stedenbouwkundige kwaliteit, het onderscheidend vermogen, de eigenheid en de verkoopbaarheid van het Scheldekwardier. De Machinefabriek is de ziel van het Scheldekwardier en vormt samen met de Timmerfabriek en de Zware Plaatwerkerij een prachtige drie-eenheid in het stedenbouwkundig masterplan.

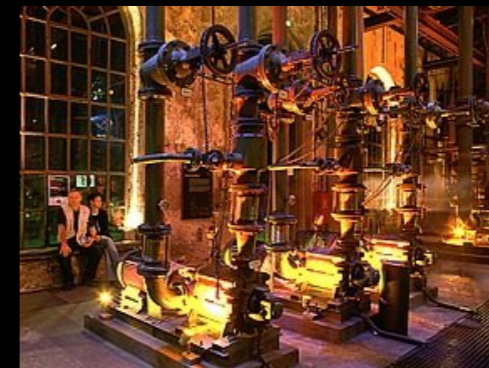
Overal in de wereld en in Nederland zijn juist de oude gebouwen de smaakmakers en inspiratiebronnen van het nieuwe stedelijk weefsel. Denk aan de pakhuizen en oude fabrieken in Amsterdam, Rotterdam, de ontwikkelingen in New York, Kopenhagen, Hengelo, Parijs enz.

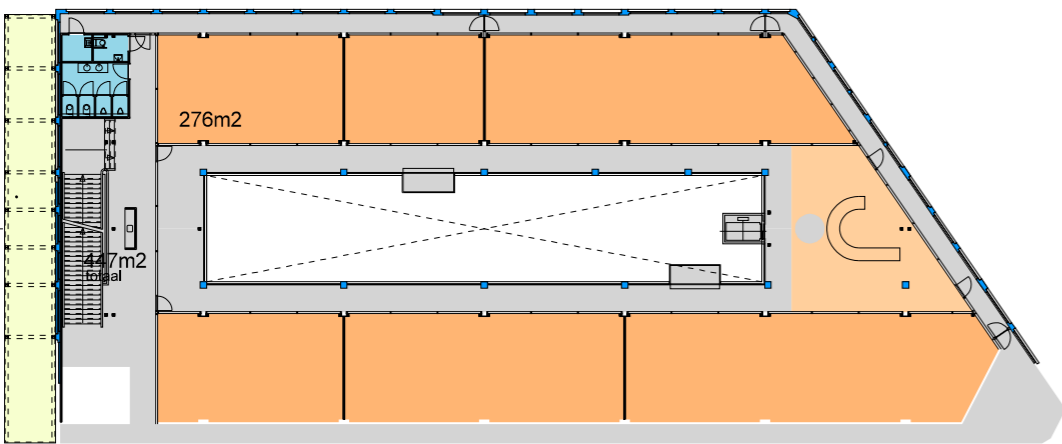
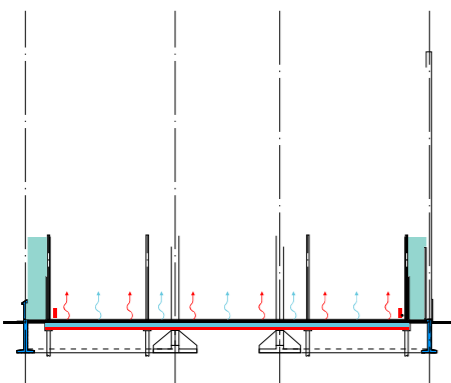


de machinefabriek, scheldekwardier vlissingen

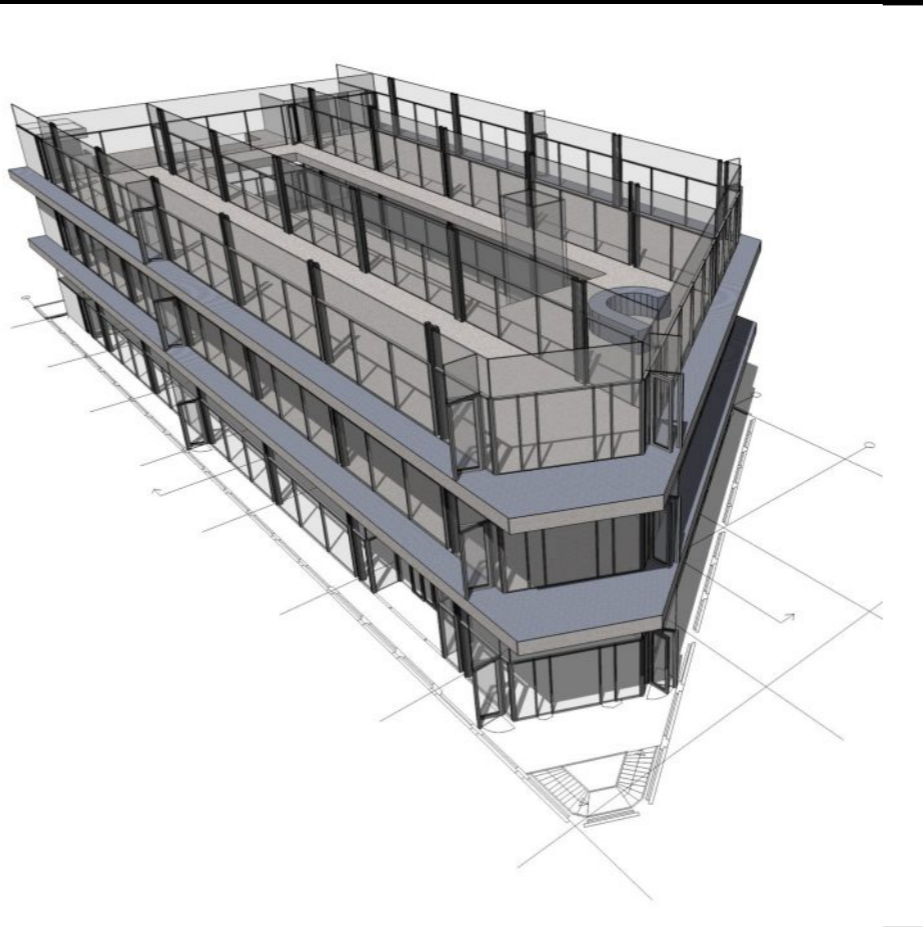
cultuurwerf vlissingen

ontworpen in 2006





herbestemming timmerfabriek scheldekwartier vlissingen



gemeente vlissingen

timmerfabriek
scheldekwartier vlissingen

herbestemming en restauratie
van monument naar
multifunctionele ruimte



ontworpen in 2007





kindercentrum grote pien kleine pien koudekerke



gemeente veere domburg

herbestemming
immanuëlkerk koudekerke

naar kindercentrum

basisschool klinket, kinderdagverblijf
peuterspeelzaal en kantoor



gerealiseerd in 2007



HET ARSENAAL

VLISSINGEN



het arsenaal vlissingen

loostad vastgoedontwikkeling

gerealiseerd in 1992

het arsenaal gebied vlissingen

herbestemming en restauratie
van monumentale pand naar theater
met 400 zitplaatsen en theatercafé

herbestemming en restauratie van
het monumentale arsenaal
gebouw naar een maritieme
attractie met panoramatoren

nieuwbouw familievermaakpaviljoen

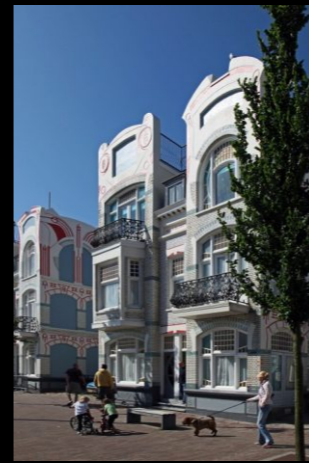
nieuwbouw 35 dijkappartementen

inrichting openbaargebied met
dijktheater





jugendstilpanden (loodswezen huizen) vlissingen



bouw bureau zuid-west vlissingen

twee panden naar woonhuis omgezet
een pand naar appartementen en kantoor
een pand naar pensionfunctie omgezet

historische onderzoek tbv kleuradvies



restauratie gerealiseerd in 2009



begane grond

1e verdieping



11 monumentale panden
in de Walstraat Vlissingen
casco's en gevels totaal
gerenoveerd



walstraat zuid vlissingen

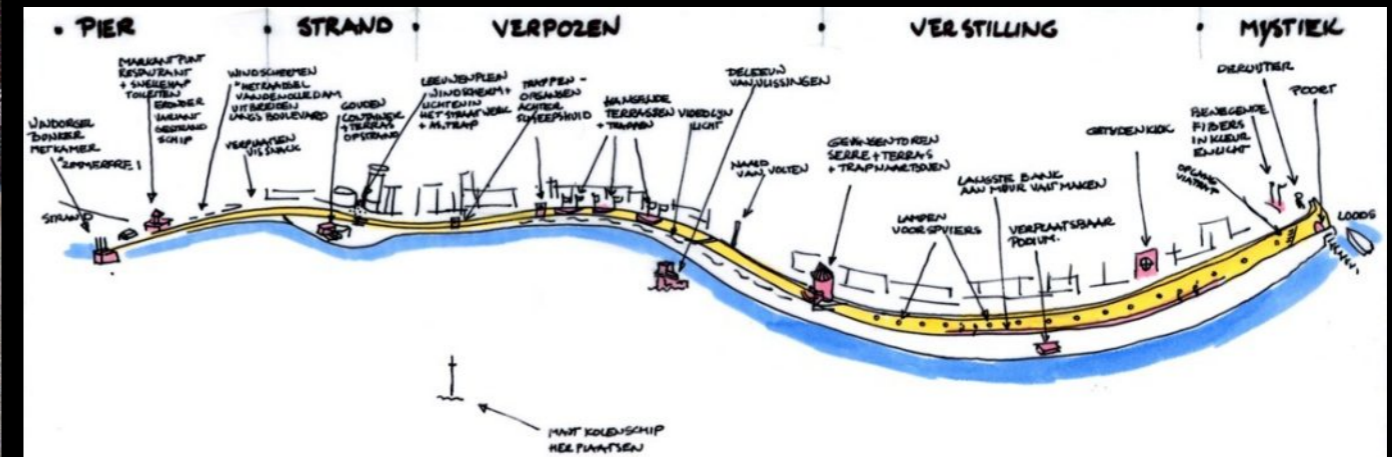
timewalk bv middelburg

gerealiseerd in 2006





i.s.m. beeldend kunstenaar hedda buijs
ontwerp en uitvoering van een rvs bank
van circa 200m lang aan
de glooiing van vlissingen



actie de langste bank vlissingen

stichtingen vlissingen promotie en vlissingen 2010

gerealiseerd in 2007



ontwerplab krimp walcheren

bond van nederlandse architecten

georganiseerd door de bna

onderzoek naar de gevolgen van krimp in twee walcherse dorpen: zoutelande en serooskerke

i.s.m. p. van wesemael, p. hangelbroek, f. mccomb, g. tielens, j. vinke, m. voss

COMFORT

CULTUUR

NATUUR

LANDSCHAP

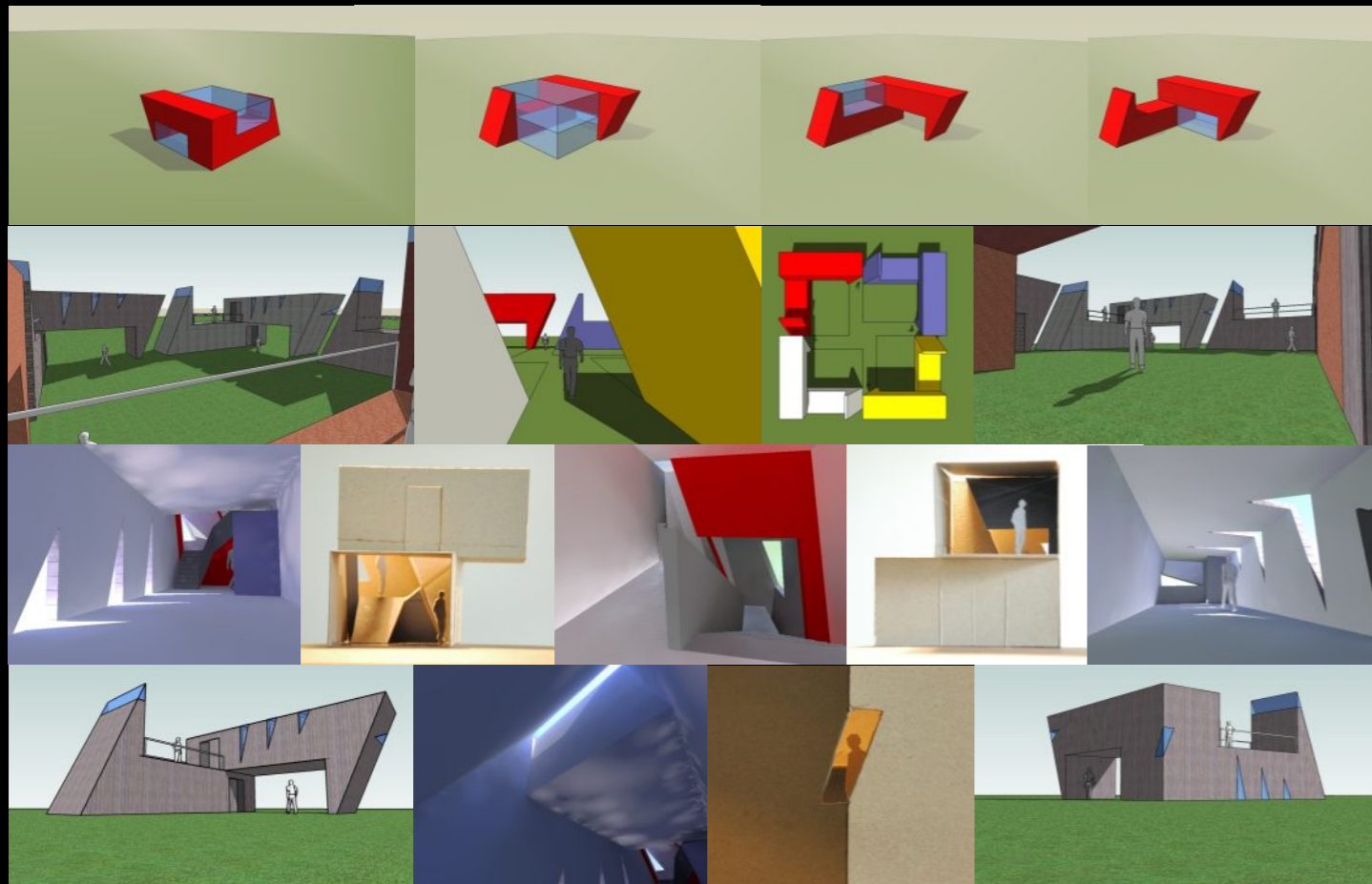
50% BEWONER
werkt zelfstandig elders
woont ca 6 maanden/jaar in Zeeland

RUIJTE

jonge ouderen

ontwerplab krimp walcheren 2009

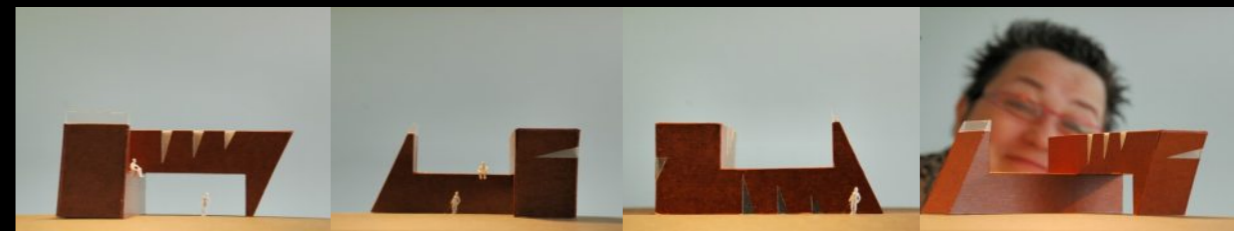




stroom: twee ruimtes in één beweging tussen hemel en aarde

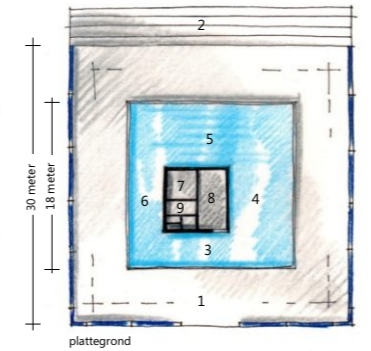
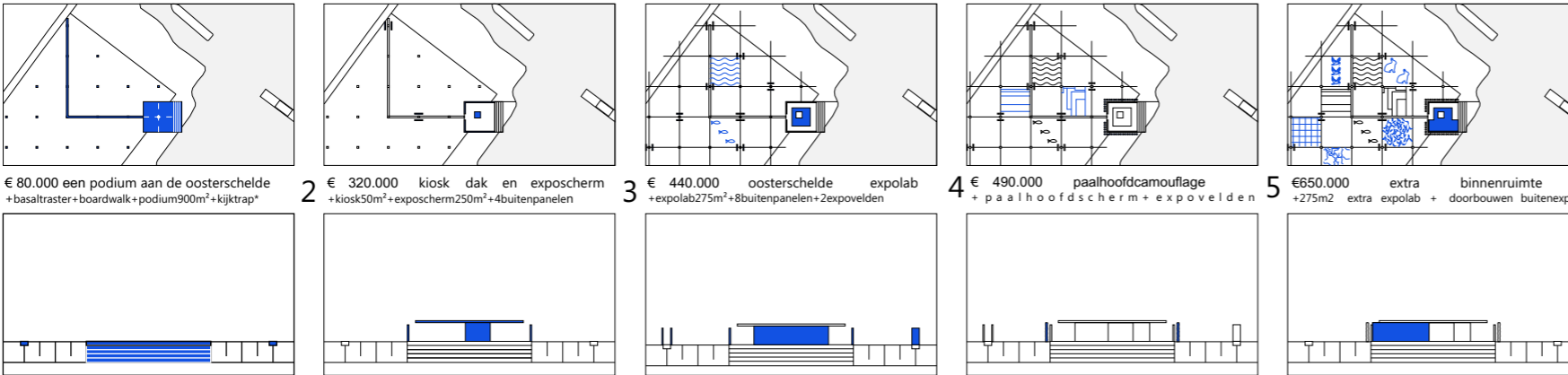
ideeënprijsvraag atelier malkovich

ontwerp voor een vernieuwend en functioneel ateliergebouw dat voldoet aan de gewijzigde werksituatie van de kunstenaar



wts architecten

ontworpen in 2008



- 1 buitenexpo
- 2 uitzichttrap
- 3 entree zone
- 4 ontvangstruimte
- 5 oosterschelde expositie lab

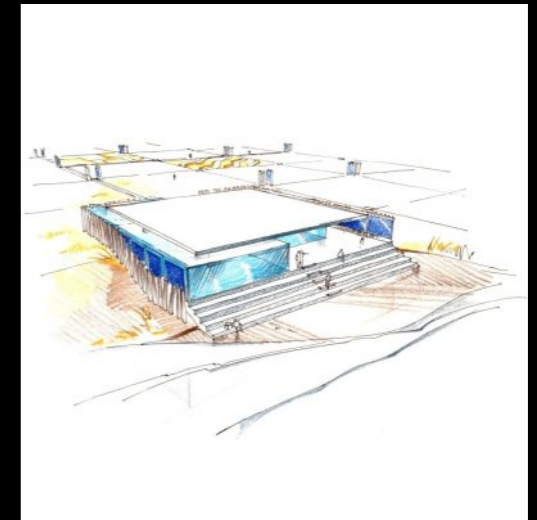


bezoekerscentrum

nationaal park oosterschelde

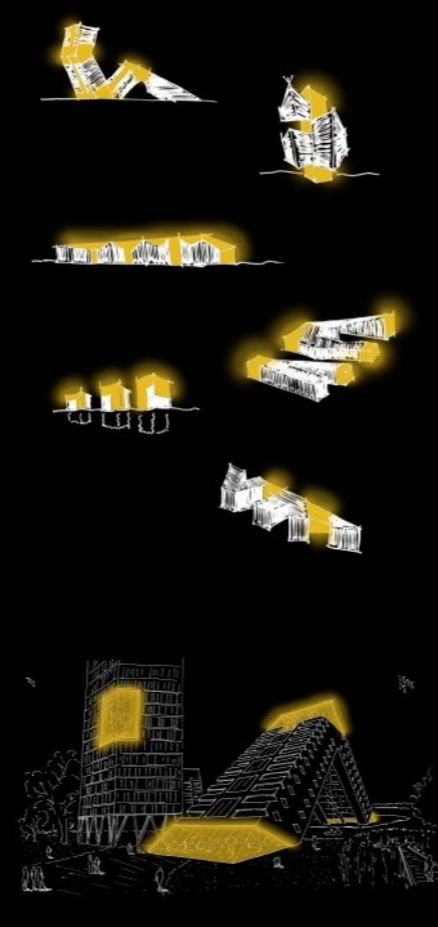
totaal 900m² in fasen gebouwd

expositie en informatie





energise koivusaari helsinki



ideeënprjsvraag uitgeschreven door gemeente helsinki



ontworpen i.s.m. hans moor in 2008

ideeënprjsvraag voor het ontwikkelen van het eiland koivusaari in helsinki

duurzame stedenbouw en architectuur
geïntegreerde wintertuinen als energiebron
openbare binnenruimtes in een winters klimaat
licht als een stedelijke dimensie





energise koivusaari helsinki



ideeënprijsvraag uitgeschreven door gemeente helsinki



ontworpen i.s.m. hans moor in 2008

ideeënprijsvraag voor het ontwikkelen van het eiland koivusaari in helsinki

duurzame stedenbouw en architectuur
geïntegreerde wintertuinen als energiebron
openbare binnenruimtes in een winters klimaat
licht als een stedelijke dimensie

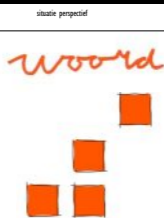
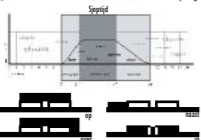


CONCEPT

In het streven om meer en meer mensen aan het werk te krijgen raken onze kinderen voor hun dagbesteding steeds vaker aangewezen op voorzieningen buitenshuis. Crèche, school en kinderopvang spelen een steeds belangrijker rol in onze samenleving. Maar wat is nog het verschil tussen het kinderdagverblijf en de school als je daar de hele dag bent? Is het niet veel slimmer om deze voorzieningen als één geheel te zien? Kortom, tijd het concept van deze voorzieningen eens grondig te herzien!

Dus weg met de school, opruimen dat kinderdagverblijf en opnieuw beginnen met een kindercentrum nieuwe stijl. Waar spelen en leren volledig samengaan, waar kinderen tussen 7 en 19 uur hun eigen weg zoeken tussen spelen en

Concept



verbaal linguïstisch

In de 3-laagse bibliotheek vindt ook uw kind zeker wat van zijn of haar gading. Kinderboeken,



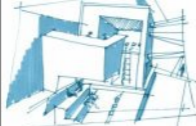
Saskia (3): In de



reken

logisch mathematisch

Een staartdeling uitrekenen gaat tegenwoordig gewoon met de computer. Uw kind kan hiervoor prima terecht



Bob (10): Vet cool man, op



beeld

visueel ruimtelijk

Houdt uw kind van expressie? In de werkplaats en uiteraard op het podium zijn voldoende



Mirrin (8): Volgende week



Musiek

muzikaal ritmisch

Trommelen kan uw kind al snel, maar zelfs blokkfluit spelen en canon zingen is geen probleem meer in De



Bente (1):



beweging

lichamelijk kinetisch

In het huidige tijdperk waarin obesitas een steeds vaker terugkerend woord is, is beweging zeer belangrijk voor de ontwikkeling van



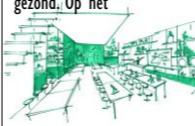
Ewout (9) Als je vaker bij de



natuur

natuurgericht

Buiten spelen in de vrije natuur, een wens van iedere ouder voor zijn of haar kind want buiten zijn is gezond. Op het



Annick (6): Vanaf het



Mens

interpersoonlijk

Samen spelen, samen eten, samen leren. Uw kind houdt van samen zijn met andere kinderen. In De Sjop staat communicatie tussen de



Lola (4): Ik vind het zo leuk dat al



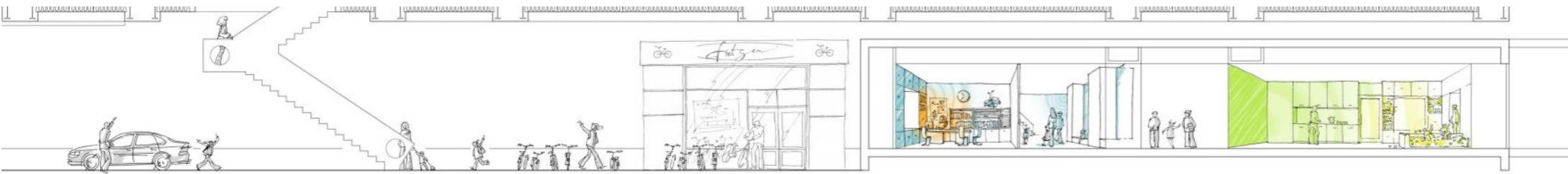
Zelf

intrapersoonlijk

Heerlijk wegdromen in de NIXruimte in je eigen cocoonnetje. Ieder kind heeft een eigen plekje nodig om tot zelfreflectie te komen.



Bart (11): Gisteren droomde ik over China, in één nacht heb ik de hele Chinese muur



i.s.m. Toebast architect

ideeënprjsvraag
Ruimte voor Kinderen

kinderopvang / leercentrum
7 tot 7

De Sjop



WTS
ARCHITECTEN

pier



landschap



caisson



straat



programma



energie



XY

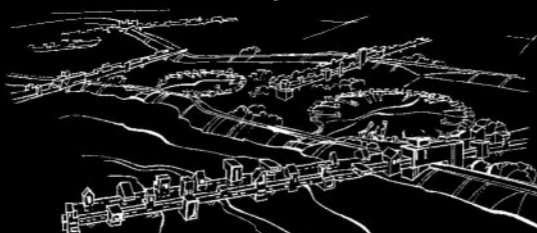
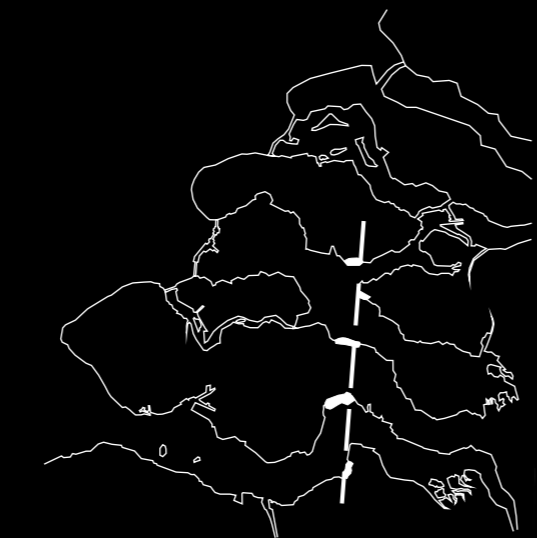
Zeeland kent van oudsher een sterke oost-west oriëntatie. Zowel de zeearmen als de belangrijkste landverbindingen volgen deze richting. Sinds de deltawerken worden noord-zuid verbindingen ingezet om de Zeeuwse eilandendelta aan elkaar te rijgen. Een nieuwe noord-zuidas landinwaarts ontsluit het meer subtiele Zeeland. Langs deze as traceren we de plekken voor de nieuwe nederzettingen, als kiemen voor nieuwe ontwikkeling.

De nieuwe nederzetting

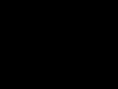
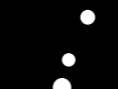
Burg en pier, met deze elementen beschrijven we de oude polders. Met de burgcirkel tekenen we een poel in de polder. Gevoed door een coupure in de dijk drijven daar caissons in het water. Een drempel in de coupure regelt de waterstand.

Boven de polder zweven de pieren als nieuw land tussen wind en water. Een casco als drager voor nieuwe functies, met de mogelijkheid om op, aan en in te bouwen.

De oude ringdijk ontsluit de nieuwe nederzetting. Op de kruispunten groeit de gemeenschap in oesterbar, brede school of dorpshuis.



Zeedorp buiten



polder

eeuwen eerder neergelegd vaste maat van het bestaan veilig bedijkt kan onder water ruig het leven verder gaan

+ burg

in de cirkels van verlangen valt ons leven op de kant rondomsloten opgesloten tekent zich het nieuwe land

+ pier

optimistisch argeloos prikken spelden in de zee zwevend tussen wind en water waait de wereld mee

= zeedorp

midden in de lekke polder vatten we opnieuw de moed om ons leven te hervatten tussen golvend zilt en zoet

i.s.m. erik buijs

ontwerp voor een nieuwe nederzetting

in het zeeuwse landschap



Zeedorp buiten



prijsvraag nieuwe tij

wts architecten

ontworpen in 2006



don bosco



zaaihoek



burggolf



slaapzand

Glenn de Groot

- 1981 Bachelor of Design Studies (Aus)
- 1984 Bachelor of Architecture (hons)
- 1988 Chartered Architect NSW Australië
- 1995 Geregistreerd Architect SBA /BNA

- 1985 Media Five Architects, Gold Coast
International Hotel + Vijf Sterren Hotel
- 1987 Firth Lee Architects, Sydney
industriëel en woningbouw o.a.
- 1988 CCH New Zealand kantoor + drukkerij
Auckland
- 1989 GEC Plessey Telecommunicatie
Distributiecentrum, Sydney Australië
- 1990 Pepsi Seven-up Bottle en Distributie-
Centrum Sydney, Australië
- 1991 Adviesbureau Kraan Rotterdam
Wereldstandaard voor Shell
- 1992 Office for Metropolitan Architecture
prijsvraag Stedelijk Museum A'dam

- 1993 Kuiper Compagnons Rotterdam
woningbouw door heel Nederland
waaronder Kattenbroek, Delft,
Schagen
- 1997 WTS architecten, Vlissingen
brede pakket aan opdrachten o.a.
- 2013 Loodswezen Vlissingen
- 2011 Clubhuis HC Walcheren+Dynamica
- 2010 Centrumplan Kamperland
- 2008 Don Bosco School 's Herenhoek
- 2005 Het Bastion, Lammerenburg
- 2005 De Tweern school Goes
- 2005 ZRTI Vlissingen
- 2004 Winkelcentrum Paauwenhof
- 2004 Provincie RMW kantoor Middelburg
- 2001 Hongersdijkbrug Zangkreeksluis
- 2001 Emulsion Holland Zierikzee
- 1998 Bedieningsgebouw Zandkreeksluis
- 2006 partner WTS architecten

Karen Nije

- 1993 TU Delft Bouwkunde
- 1993 geregistreerd architect SBA / BNA

- 1993 Hans van Olphen Amsterdam
woningen Dordrecht,
ING Bank Wassenaar,
stedenbouwkundig plan
havengebied Katwijk,
- 1996 Procap Bouwconsult
ass. projectleider gemeente
Heerhugowaard, Stad van de Zon
- 1997 zelfstandig architect Zweden
kantoor Vopak Gothenburg
vakantiewoning Gothenburg
- 1998 Arkitektbyran AB Zweden
Holland Casino Gothenburg
winkelcentrum Gothenburg
interieur schepen Royal
Caribbean Cruiseline

- 2003 eigen bureau F3 Architectuur
uitbreiding woonhuis Schuddebeurs
uitbreiding woonhuis Burg-Haamstede
interieur winkel Zierikzee
- 2007 WTS architecten Vlissingen
- 2010 woningen Arnemuiden
- 2010 woningen Kapelle Zuidhoek
- 2010 Seniorenwoningen Oostkapelle
- 2009 Interieur Syntess Zierikzee
- 2010 Huisartsenpraktijk 's Gravenpolder
- 2011 Huisartsenpraktijk Kamperland
- 2012 Vakantiehuisjes Buitenplaats
Oudendijkse Ellemeet
- 2013 Verzorgingshuis Ten Anker Tholen
- 2011 8 appartementen B&B Oostkapelle
- 2012 Clubgebouw Burggolf Middelburg
- 2013 Clubgebouw Hockeyclub Zierikzee
- 2013 Gemeentehuis Reimerswaal interieur
- 2011 partner WTS architecten





wts architecten, dok van perry 21, 4381 el vlissingen 0118 460500